



20  
22



## ***SUNUŐ***

Çaędaő kamu mali ynetiminin temel ilkelerinden olan mali saydamlıęı ve hesap verebilirlięi saęlamak zere yrrlęe konulan 5018 sayılı Kamu Mali Ynetimi ve Kontrol Kanununun 30 uncu maddesinde, genel ynetim kapsamındaki idarelerin ilk altı aylık btçe uygulama sonularını, ikinci altı aya iliŐkin beklentiler ve hedefler ile faaliyetlerini Temmuz ayı iinde kamuoyuna aıklayacakları hkme baęlanmıŐtır.

Sz konusu dzenleme ile kamu hizmetlerinin yrtlmesinde ve btçe uygulamalarında saydamlıęın ve hesap verilebilirlięin artırılması ve kamuoyunun kamu idareleri zerindeki genel denetim ve gzetim fonksiyonunun gereęi Őekilde gerekleŐtirilmesinin saęlanması amalanmıŐtır.

Bu ama doęrultusunda, zel bteli kamu idareleri arasında yer alan niversitemizin yılın ilk altı aylık dnemine iliŐkin btçe uygulama sonuları ile yrtlen faaliyetler, ikinci altı aya iliŐkin beklenti ve hedefler ile yrtlmesi planlanan faaliyetlerini ieren “2022 Yılı Kurumsal Mali Durum ve Beklentiler Raporu” ekte sunulmuŐtur.

Kamuoyuna sayęı ile duyurulur.

Prof. Dr. Muhammed Hasan ASLAN

Rektr

***I – OCAK –HAZİRAN 2022 DÖNEMİ***  
***BÜTÇE UYGULAMA SONUÇLARI***

## A- BÜTÇE GİDERLERİ

### A.1- ANALİTİK BÜTÇE SINIFLANDIRMASI İTİBARIYLA BÜTÇE GİDERLERİ

2021 yılı Ocak – Haziran döneminde bütçe giderleri 93.479.942 TL olarak gerçekleşmiş iken 2022 yılının aynı döneminde %58,82 oranında artarak 148.466.428 TL olmuştur. (Ek - 1) (Tablo -1-)

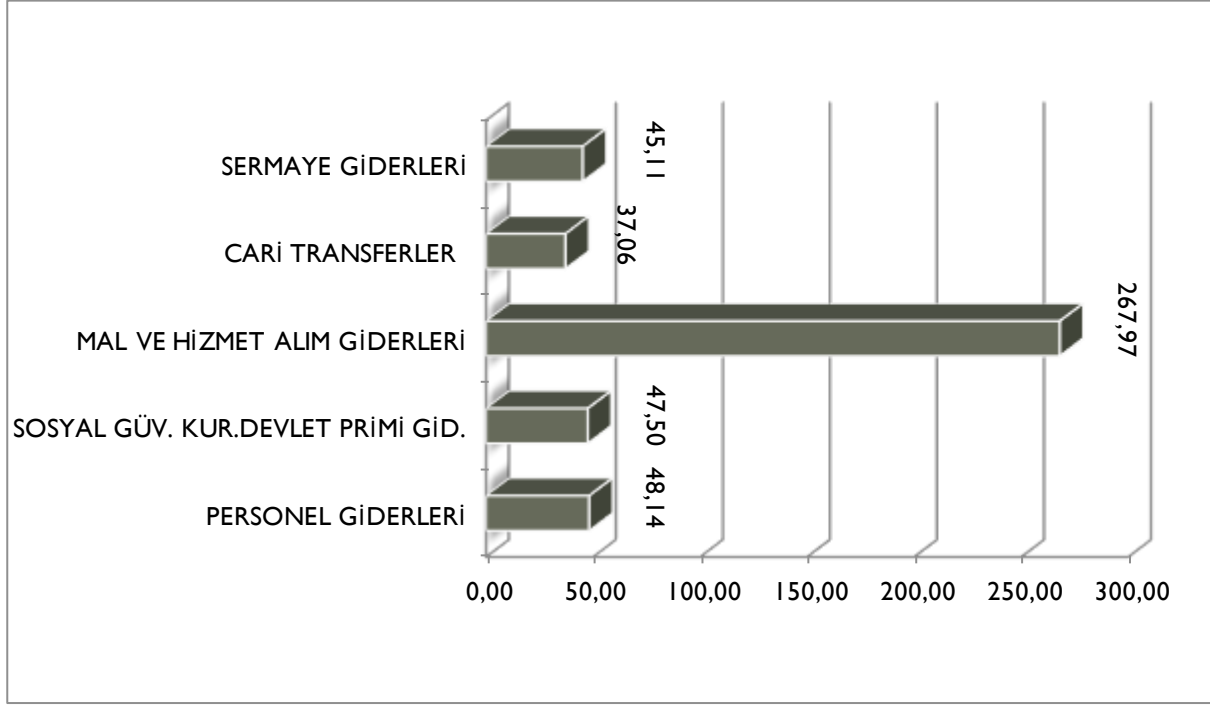
**Tablo - 1 - Ekonomik Sınıflandırmaya Göre Ocak – Haziran Dönemi Bütçe Gider Gerçekleşmeleri**

	Ocak	Şubat	Mart	Nisan	Mayıs	Haziran	Toplam
<b>01 - Personel Giderleri</b>							
2021	11.317.633	11.867.406	9.939.961	10.085.346	10.331.945	10.305.540	<b>63.847.831</b>
2022	17.668.815	16.015.368	14.098.458	15.630.347	15.124.871	16.046.551	<b>94.584.410</b>
<b>02 - Sosyal Güvenlik Kurumlarına Devlet Primi Giderleri</b>							
2021	1.569.329	1.825.446	1.404.531	1.404.580	1.466.416	1.474.181	<b>9.144.483</b>
2022	2.514.493	2.292.684	2.020.707	2.133.401	2.151.697	2.375.423	<b>13.488.404</b>
<b>03 - Mal ve Hizmet Alım Giderleri</b>							
2021	178.130	951.044	1.067.647	1.090.778	786.149	876.069	<b>4.949.817</b>
2022	1.087.080	3.177.112	2.480.635	4.146.588	3.073.090	4.249.183	<b>18.213.687</b>
<b>05 - Cari Transferler</b>							
2021	7.324	2.532.135	485.089	465.011	590.270	473.725	<b>4.553.553</b>
2022	182.769	1.652.711	1.211.890	1.146.594	1.040.672	1.006.362	<b>6.240.999</b>
<b>06 - Sermaye Giderleri</b>							
2021	0	2.233.123	863.352	2.533.455	3.990.581	1.363.745	<b>10.984.257</b>
2022	0	2.613.185	3.674.687	4.045.489	2.949.336	2.656.229	<b>15.938.925</b>

2022 yılı Ocak-Haziran döneminde 229.318.000 TL başlangıç ödeneğinin %64,74'ü kullanılmış durumdadır. 2021 yılının aynı döneminde bütçe ödeneklerinin kullanılma oranı %44,70'dir.

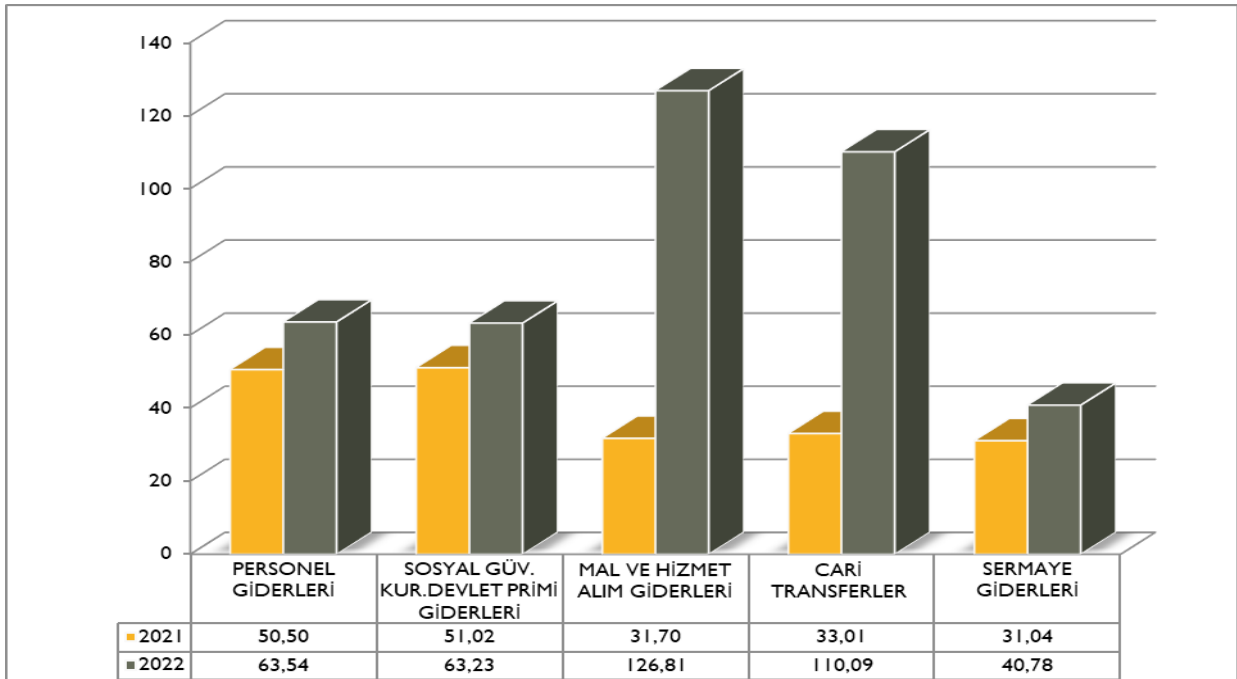
Gider türleri itibarıyla Ocak-Haziran 2022 dönemi gerçekleştirmelerine bakıldığında geçen yılın aynı dönemine göre; personel giderleri %48,14, sosyal güvenlik kurumlarına devlet primi giderleri %47,50, mal ve hizmet alım giderleri %267,97, cari transferler %37,06, sermaye giderleri ise %45,11 oranında artış göstermiştir. (Ek - 1)(Grafik -1-)

**Grafik - 1 - Ekonomik Sınıflandırmaya Göre Ocak - Haziran Dönemi Artış Oranları**



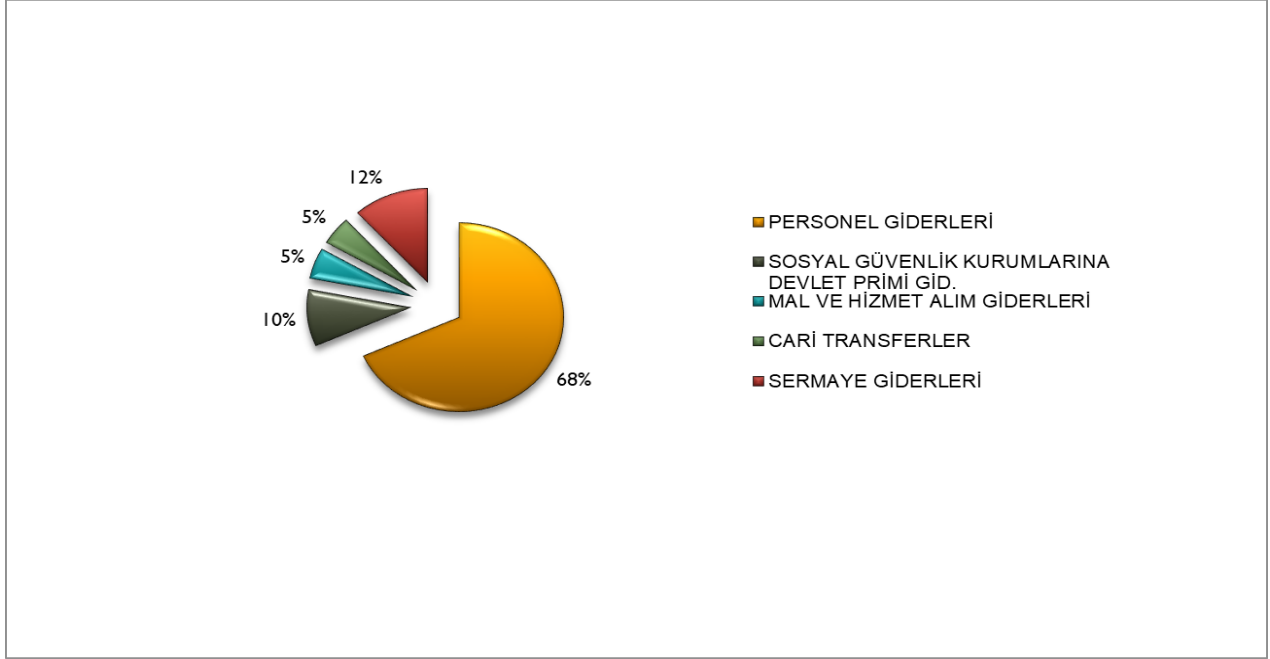
Ocak-Haziran 2022 döneminde bütçe başlangıç ödeneğine göre en düşük gerçekleşme oranı %40,78 ile Sermaye Giderlerinde meydana gelmiştir. (Grafik -2-)

**Grafik - 2 - Ekonomik Sınıflandırmaya Göre Ocak - Haziran Dönemi Bütçe Gider Gerçekleşme Oranları**

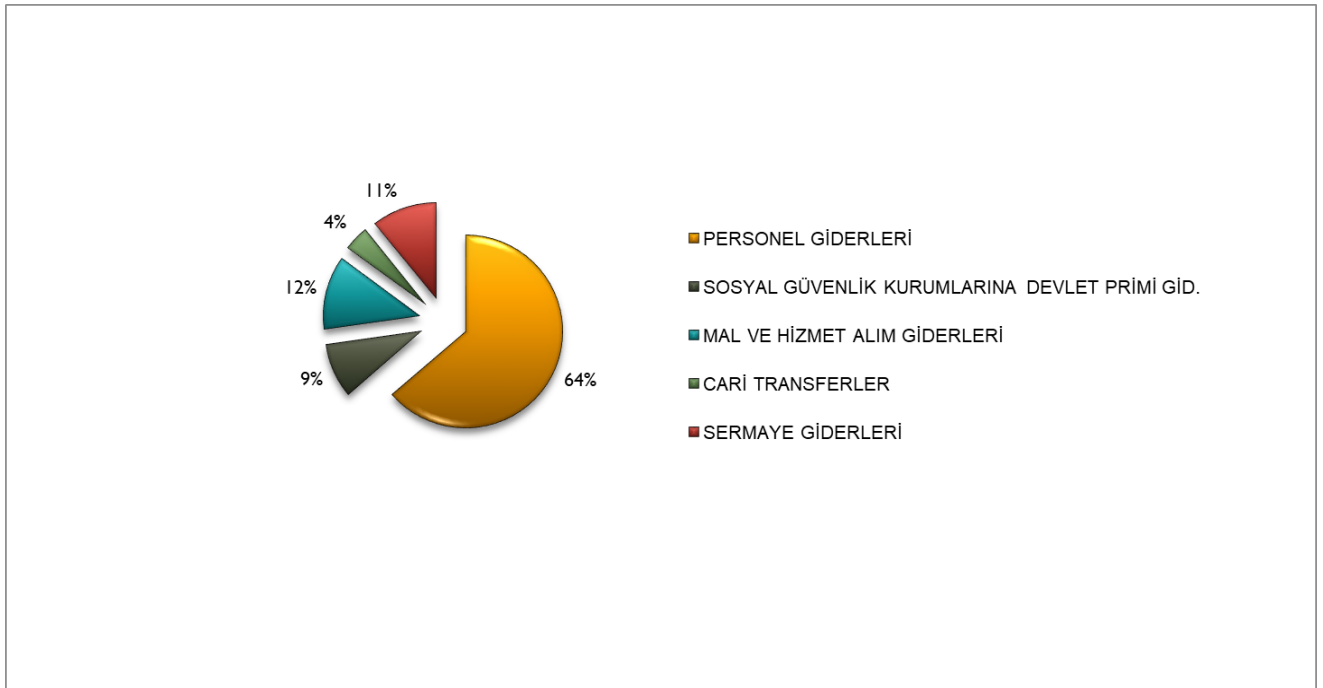


2021 ve 2022 Yılı Haziran sonu itibarıyla toplam bütçe giderleri içinde personel giderlerinin toplam bütçe giderleri içinde en yüksek paya sahip olduğu görülmektedir. (Grafik - 3- / -4-)

**Grafik - 3 - Bütçe Giderleri Haziran 2021 Sonu Gerçekleşmesi (% Dağılımı)**



**Grafik - 4 - Bütçe Giderleri Haziran 2022 Sonu Gerçekleşmesi (% Dağılımı)**



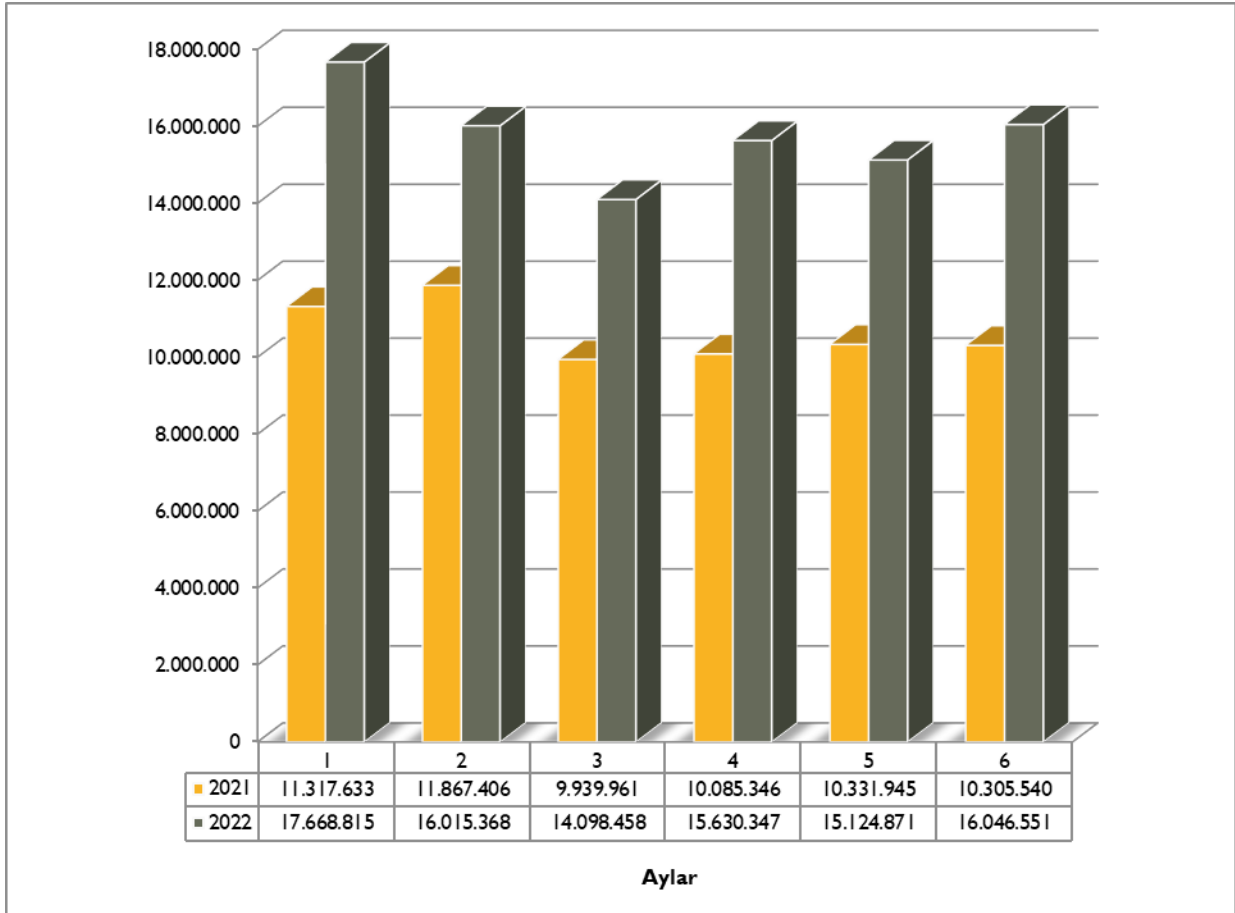
## 1- Personel Giderleri ( 01 ) :

Ocak - Haziran 2022 döneminde personel giderleri geçen yılın aynı dönemine göre %48,14 oranında artarak 94.584.410 TL olarak gerçekleşmiş ve bütçede tefrik edilen 148.869.000 TL ödeneğin %63,54'ü bu dönemde kullanılmıştır. 2021 yılı Haziran ayı sonunda toplam personel sayısı 1.110 iken 2022 yılı Haziran ayı sonunda toplam personel sayısının 1.155'e ulaşması ve memur maaşlarının hesaplanmasına esas olan katsayılar ile sözleşmeli personel ve işçi ücretlerinin artması personel giderlerinin artışına neden olmuştur. (Ek - 1)

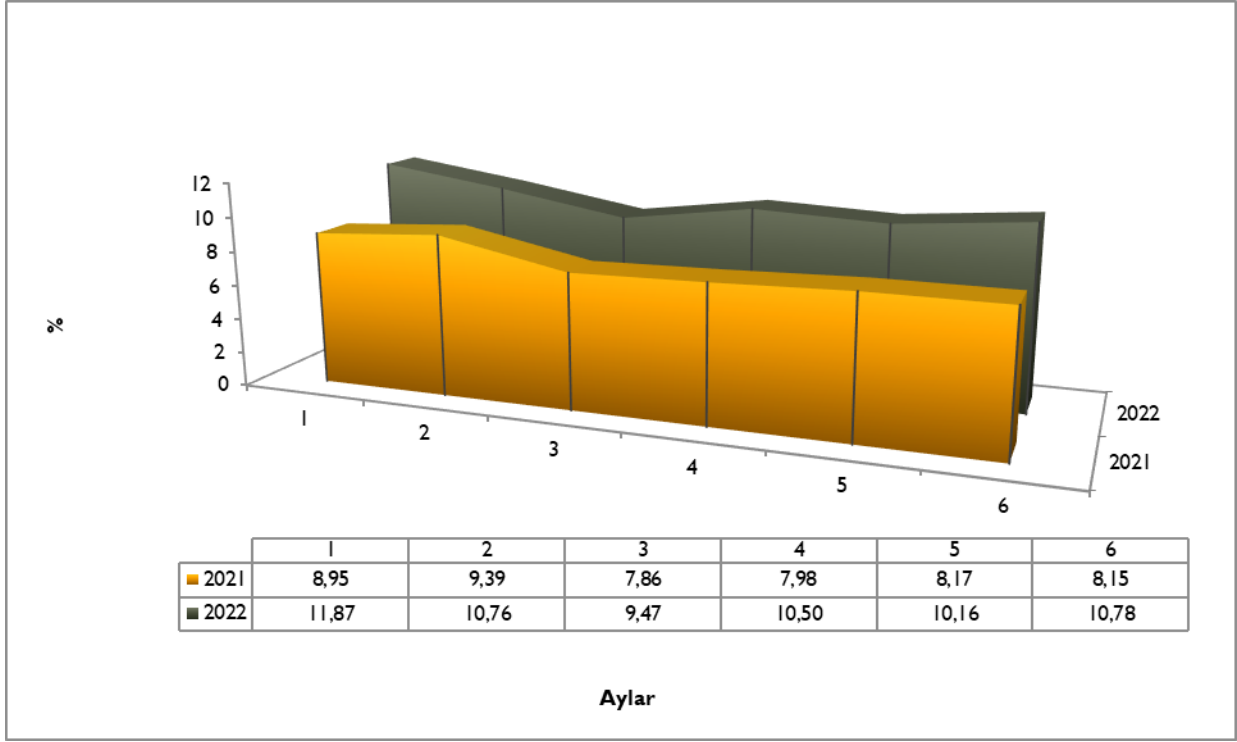
Ocak - Haziran 2021 dönemine göre Ocak - Haziran 2022 döneminde bütçe giderlerinin tüm aylarda daha yüksek olduğu görülmektedir. (Grafik -5-)

Ocak - Haziran 2022 döneminde en yüksek gerçekleşme %11,87 oranı ile Ocak ayında meydana gelmiştir. (Grafik -6-)

**Grafik - 5 - Personel Giderleri Ocak – Haziran Dönemi Bütçe Gider Gerçekleşmeleri**



**Grafik - 6 -** Personel Giderlerinin Ocak – Haziran Dönemi Aylık Gerçekleşme Oranları



## 2- Sosyal Güvenlik Kurumlarına Devlet Primi Giderleri ( 02 ) :

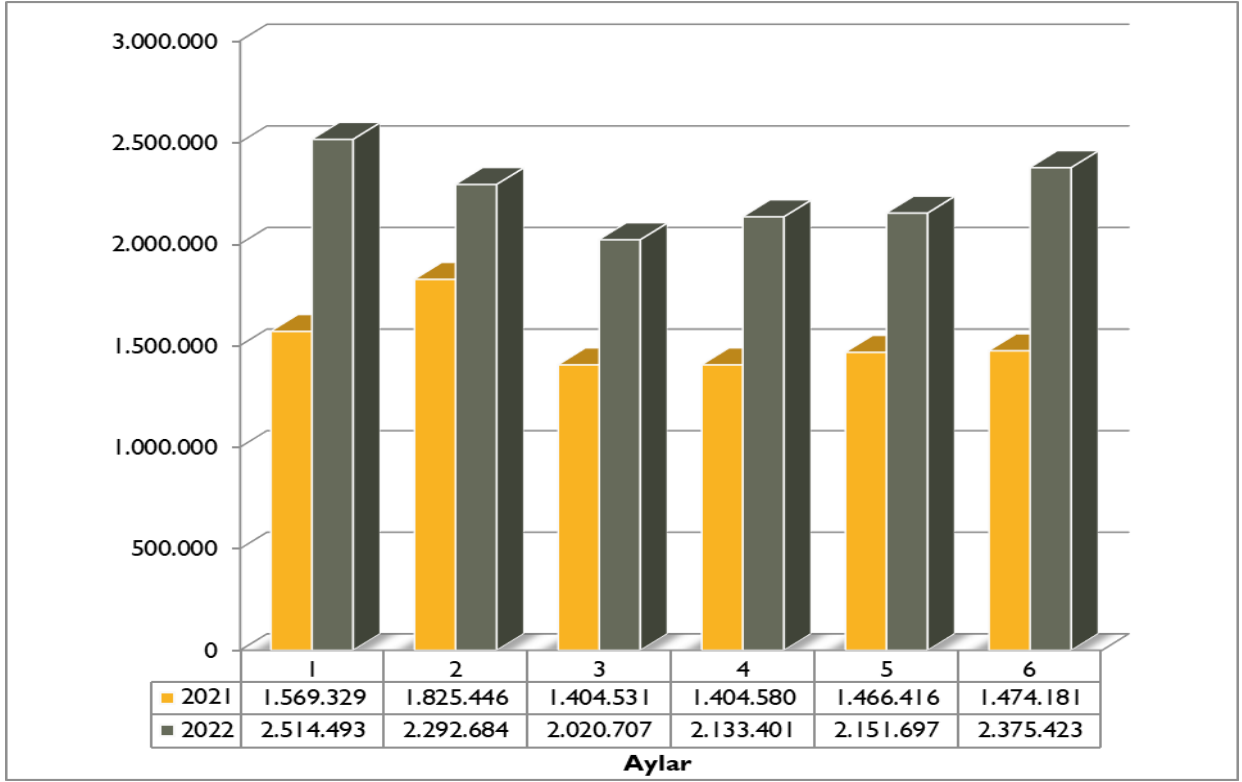
Ocak - Haziran 2022 döneminde sosyal güvenlik kurumlarına devlet primi giderleri geçen yılın aynı dönemine göre %47,50 oranında artarak 13.488.404 TL olarak gerçekleşmiş ve bütçede tefrik edilen 21.332.000 TL ödeneğin %63,23'ü bu dönemde kullanılmıştır. Sosyal güvenlik kurumlarına devlet primi giderlerinde görülen artışın nedeni; personel sayısının, memur maaşlarının hesaplanmasına esas olan katsayıların ve sözleşmeli personel ile işçi ücretlerinin artmasıdır. (Ek - 1)

Ocak - Haziran 2021 dönemine göre Ocak - Haziran 2022 döneminde gerçekleşme miktarlarının tüm aylarda daha yüksek olduğu görülmektedir. (Grafik -7-)

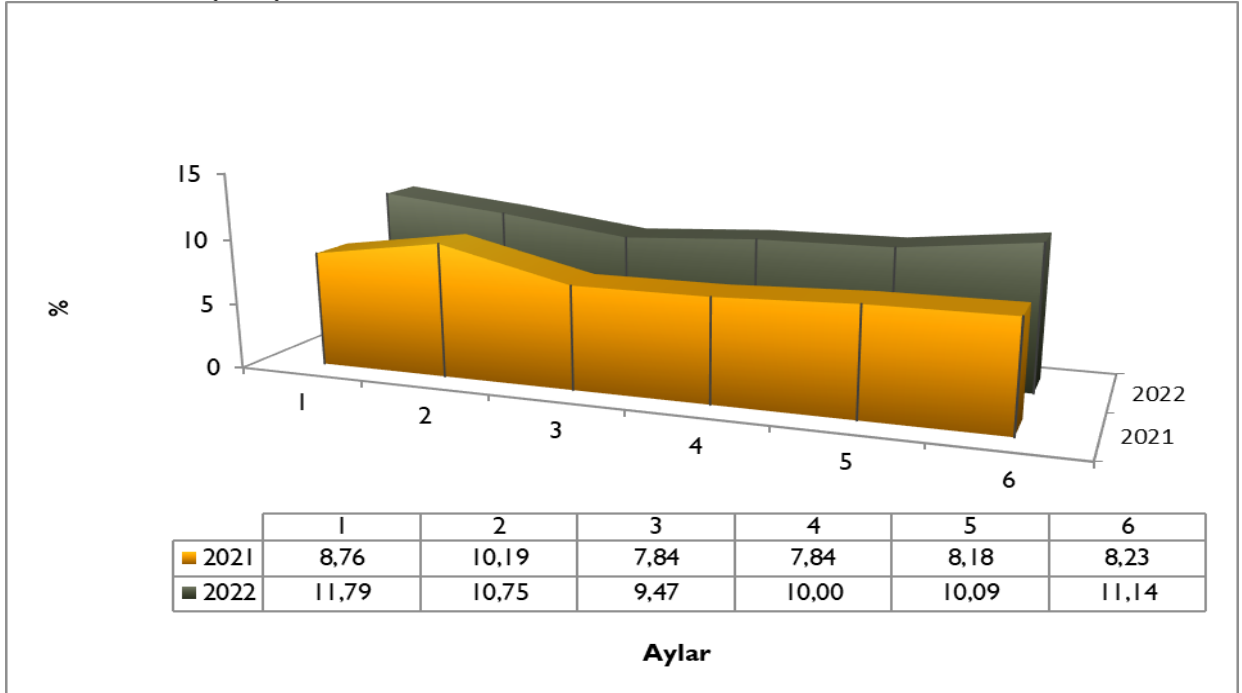
Ocak - Haziran 2022 döneminde en yüksek gerçekleşme %11,79 oranı ile Ocak ayında meydana gelmiştir. (Grafik -8-)



**Grafik - 7 - Sosyal Güvenlik Kurumlarına Devlet Primi Giderleri Ocak – Haziran Dönemi Bütçe Gider Gerçekleşmeleri**



**Grafik - 8 - Sosyal Güvenlik Kurumlarına Devlet Primi Giderlerinin Ocak – Haziran Dönemi Aylık Gerçekleşme Oranları**



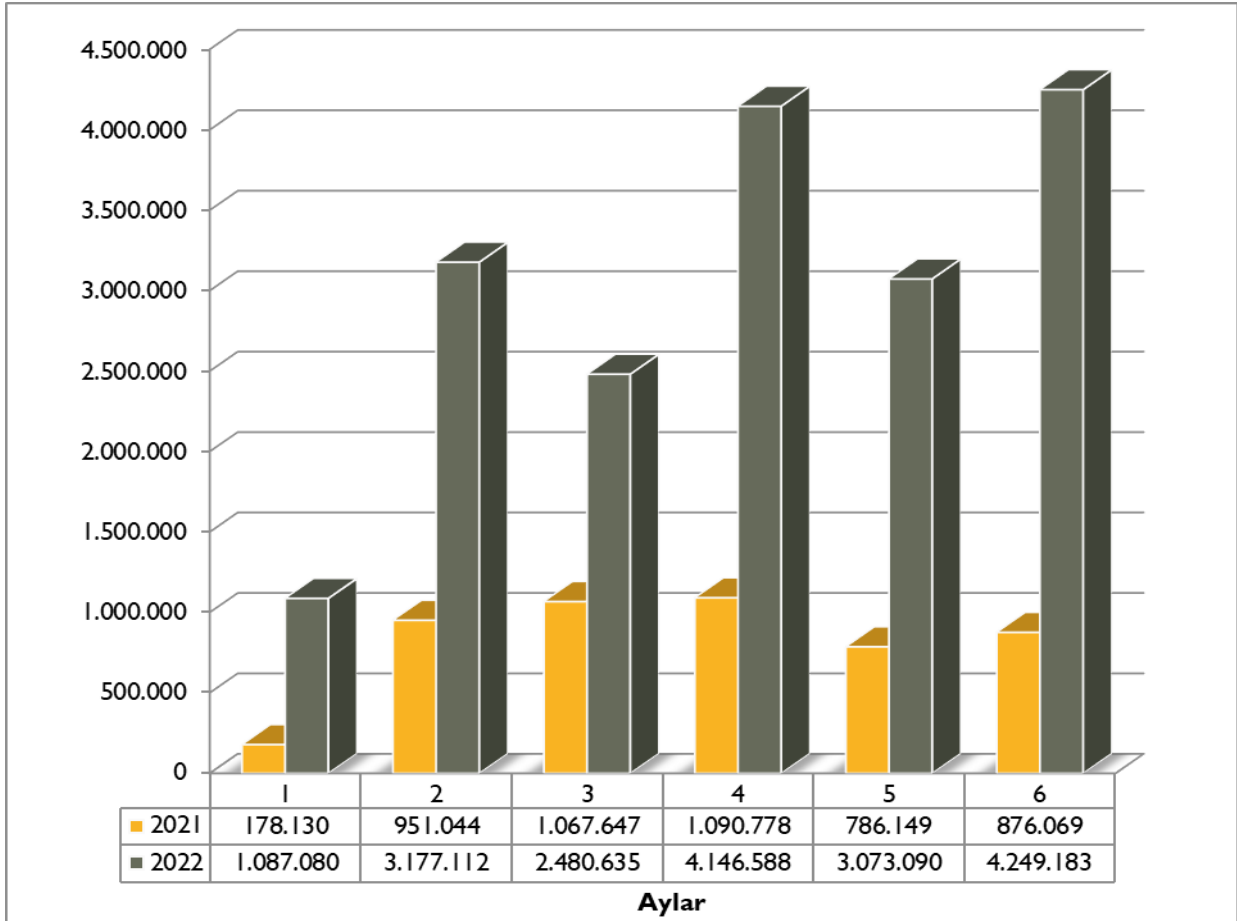
### 3- Mal ve Hizmet Alım Giderleri ( 03 ) :

Ocak - Haziran 2022 döneminde mal ve hizmet alımı giderleri geçen yılın aynı dönemine göre %267,97 oranında artarak 18.213.687 TL olarak gerçekleşmiştir. Bu artışın sebebi bütçede tefrik edilen 14.363.000 TL ödeneye ilave olarak Cumhurbaşkanlığı Strateji ve Bütçe Başkanlığı Bütçe Genel Müdürlüğünden 10.000.000 TL ek ödenek alınması ayrıca yıl içinde 3.592.148 TL likit karşılığı ödenek ile 2.579.000 TL gelir fazlası karşılığı ödenek kaydının yapılmasıdır. Bütçede tefrik edilen ödeneğin %126,81'i bu dönemde kullanılmıştır. (Ek - 1)

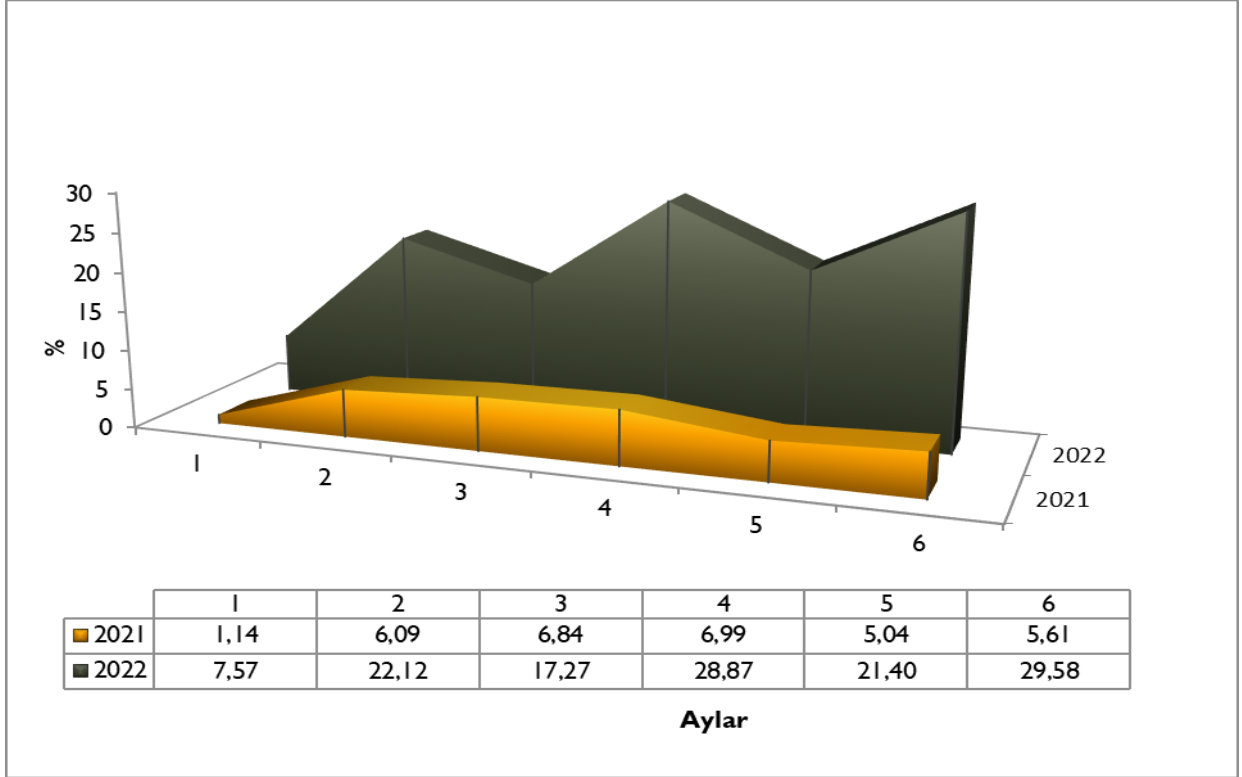
Gider gerçekleşme miktarları Ocak - Haziran 2022 döneminde bir önceki yılın aynı dönemine göre tüm aylarda daha yüksek olarak gerçekleşmiştir. (Grafik -9-)

Ocak - Haziran 2022 döneminde en yüksek gerçekleşme %29,58 oranı ile Haziran ayında meydana gelmiştir. (Grafik -10-)

**Grafik - 9 - Mal ve Hizmet Alım Giderleri Ocak – Haziran Dönemi Bütçe Gider Gerçekleşmeleri**



**Grafik - 10 - Mal ve Hizmet Alım Giderlerinin Ocak – Haziran Dönemi Aylık Gerçekleşme Oranları**



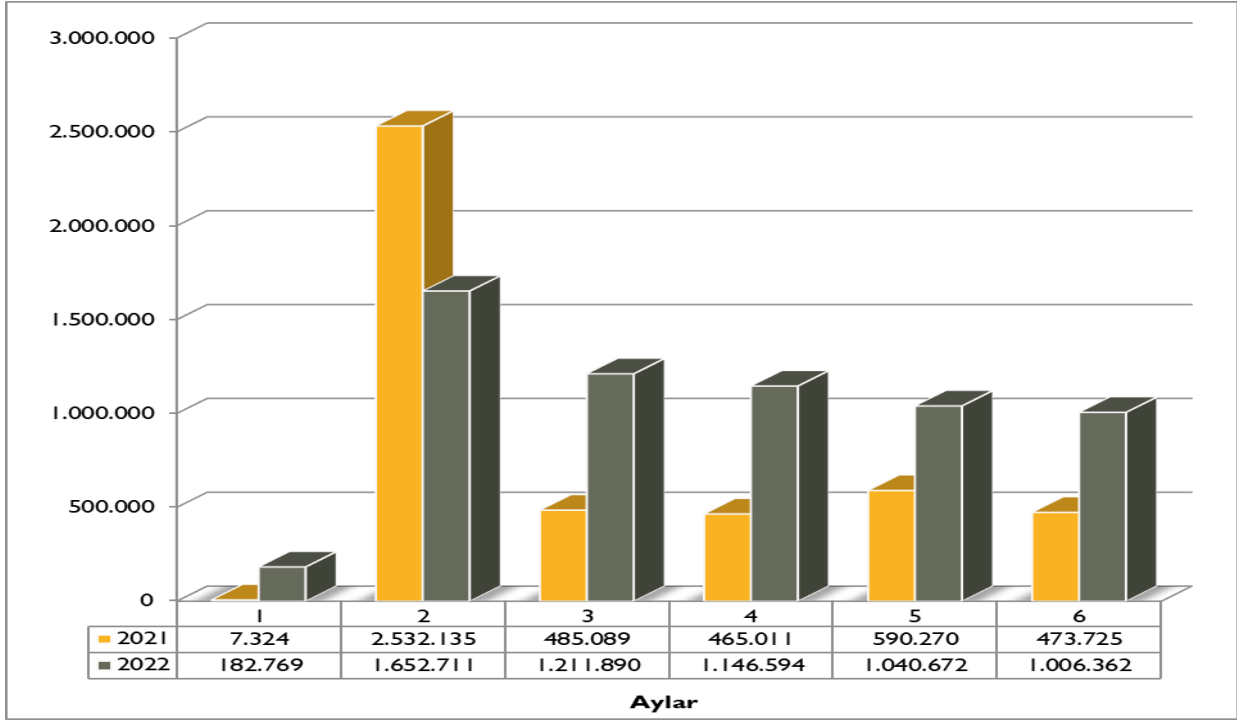
#### 4- Cari Transferler ( 05 ) :

Ocak - Haziran 2022 döneminde cari transferler geçen yılın aynı dönemine göre %37,06 oranında artarak 6.240.999 TL olarak gerçekleşmiş ve bütçede tefrik edilen 5.669.000 TL ödeneğin %110,09'u bu dönemde kullanılmıştır. (Ek - 1) Bu artışa Yükseköğretim Kurulu tarafından Öğretim Üyesi Yetiştirme Programı, 100/2000 YÖK Doktora Burs Programı, YÖK Lisans Bursları kapsamında Üniversitemize aktarılan burs miktarlarındaki artış sebep olmuştur.

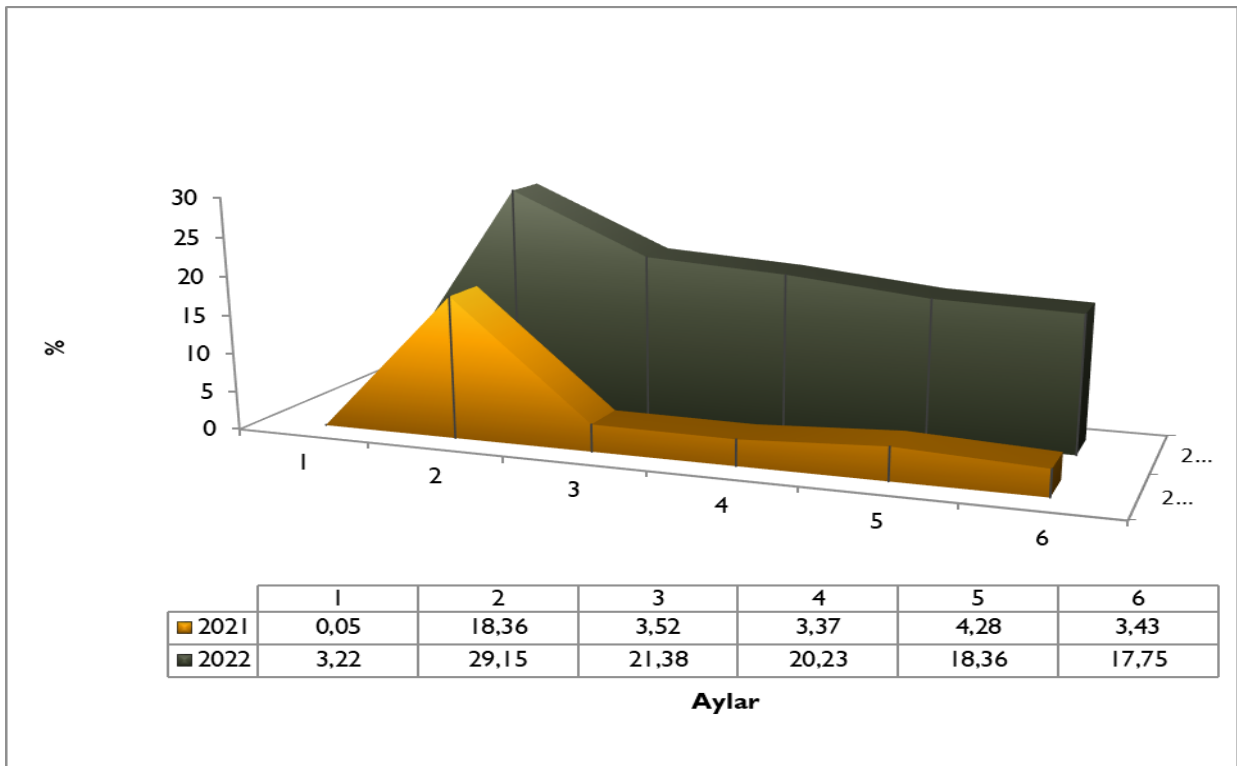
Gider gerçekleşme miktarlarının Ocak - Haziran 2022 döneminde bir önceki yılın aynı dönemine göre Şubat ayında düşük, diğer tüm aylarda yüksek olduğu görülmektedir.(Grafik - 11-)

Ocak - Haziran 2022 döneminde en yüksek gerçekleşme %29,15 oranı ile Şubat ayında meydana gelmiştir. (Grafik -12-)

**Grafik - 11 - Cari Transferler Ocak – Haziran Dönemi Bütçe Gider Gerçekleşmeleri**



**Grafik - 12 - Cari Transferlerin Ocak – Haziran Dönemi Aylık Gerçekleşme Oranları**

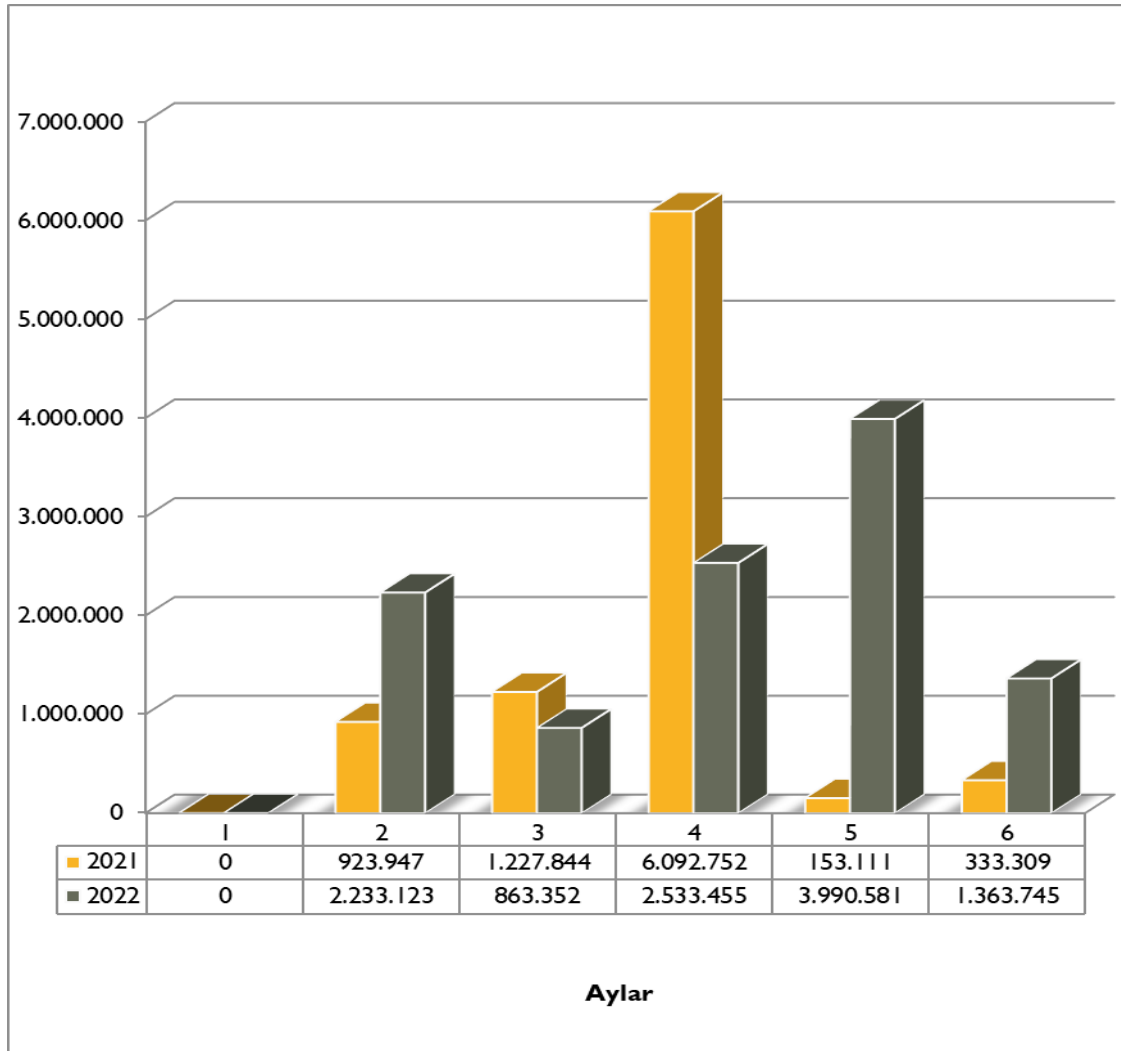


### 5- Sermaye Giderleri ( 06 ) :

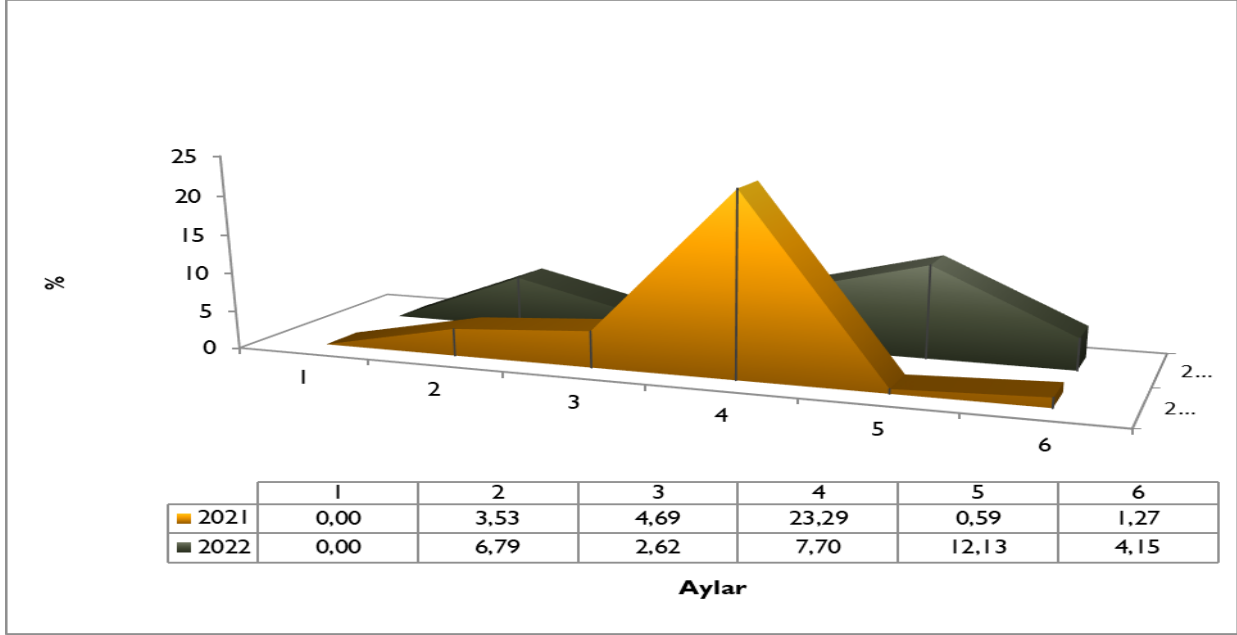
Ocak - Haziran 2022 döneminde sermaye giderleri geçen yılın aynı dönemine göre %45,11 oranında artarak 15.938.925 TL olarak gerçekleşmiş ve bütçede tefrik edilen 39.085.000 TL ödeneğin %40,78'i bu dönemde kullanılmıştır. (Ek-1) Gider gerçekleşme miktarlarının Ocak - Haziran 2022 döneminde bir önceki yılın aynı dönemine göre Mart ve Nisan aylarında düşük diğer tüm aylarda ise daha yüksek olduğu görülmektedir. (Grafik -13-)

Ocak - Haziran 2022 döneminde en yüksek gerçekleşme %12,13 oranı ile Mayıs ayında meydana gelmiştir. (Grafik -14-)

**Grafik - 13 - Sermaye Giderleri Ocak – Haziran Dönemi Bütçe Gider Gerçekleşmeleri**



**Grafik - 14 - Sermaye Giderlerinin Ocak – Haziran Dönemi Aylık Gerçekleşme Oranları**



## A.2- PROGRAM DÜZEYİ İTİBARIYLA BÜTÇE GİDERLERİ

Tüm programlar itibarıyla 2021 yılı Ocak – Haziran döneminde bütçe giderleri 93.479.942 TL olarak gerçekleşmiş iken 2022 yılının aynı döneminde %58,82 oranında artarak 148.466.428 TL olmuştur. (Ek - 3) (Tablo -2-)

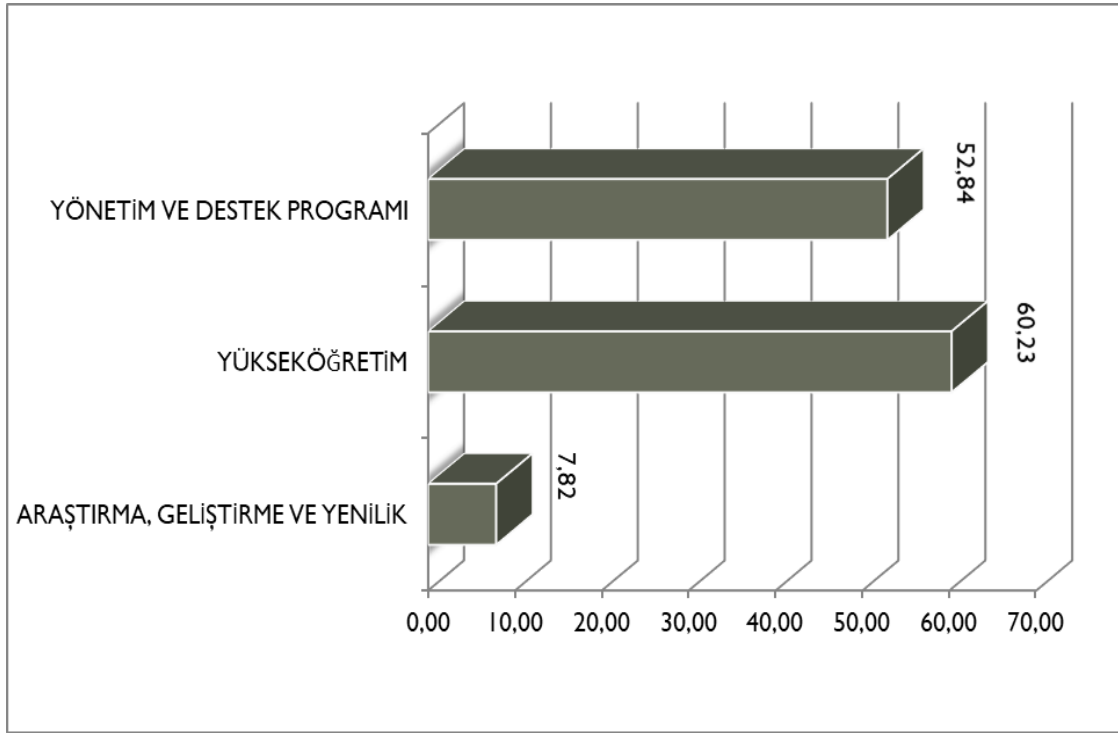
**Tablo - 2 - Program Sınıflandırmasına Göre Ocak – Haziran Dönemi Bütçe Gider Gerçekleşmeleri**

	Ocak	Şubat	Mart	Nisan	Mayıs	Haziran	Toplam
<b>56- Araştırma, Geliştirme ve Yenilik</b>							
2021	0	0	0	0	0	524.000	<b>524.000</b>
2022	0	0	0	0	0	565.000	<b>565.000</b>
<b>62- Yükseköğretim</b>							
2021	10.742.930	15.590.283	11.756.165	13.567.445	15.159.028	11.992.098	<b>78.807.949</b>
2022	18.179.675	21.954.080	20.043.593	23.435.505	20.623.981	22.040.713	<b>126.277.548</b>
<b>98- Yönetim ve Destek Programı</b>							
2021	2.329.486	3.818.871	2.004.416	2.011.725	2.006.333	1.977.163	<b>14.147.993</b>
2022	3.273.482	3.796.980	3.442.784	3.666.913	3.715.685	3.728.034	<b>21.623.877</b>

2022 yılı Ocak-Haziran döneminde 229.318.000 TL başlangıç ödeneğinin %64,74'ü kullanılmış durumdadır. 2021 yılının aynı döneminde bütçe ödeneklerinin kullanılma oranı %44,70'dir.

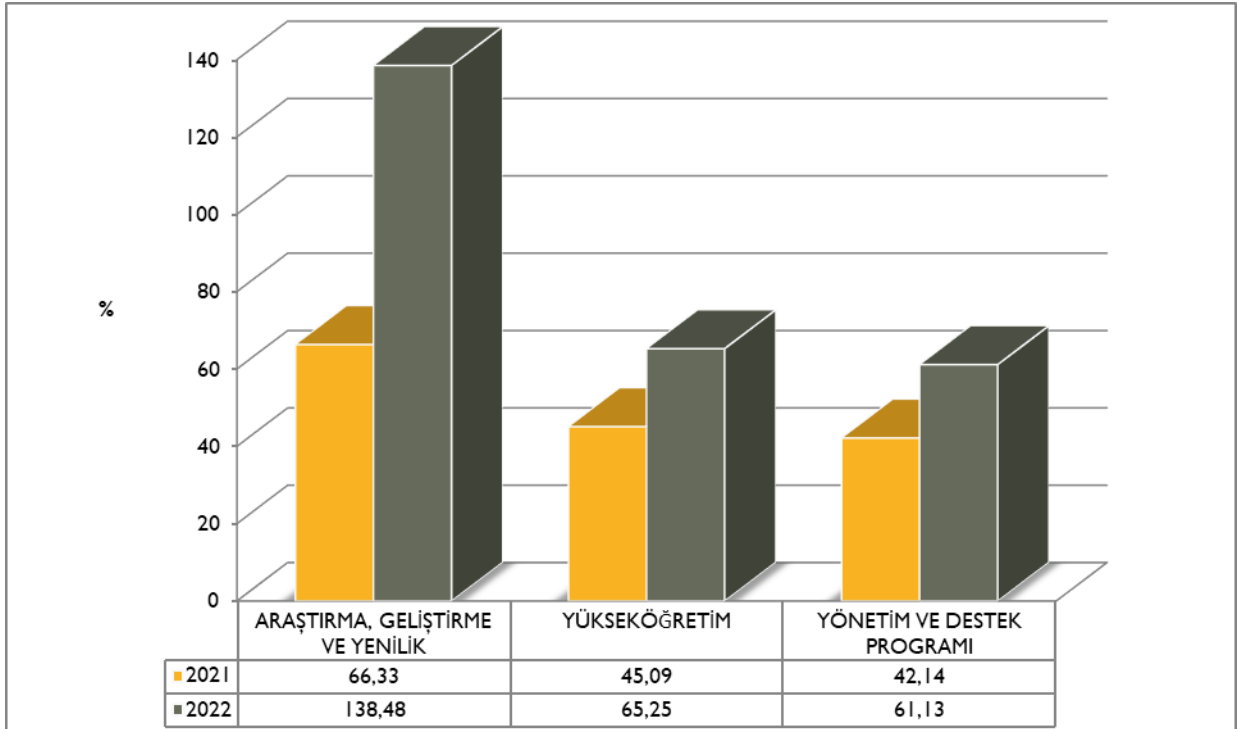
Program sınıflandırmasına göre bütçe giderleri itibarıyla Ocak-Haziran 2022 dönemi gerçekleştirmelerine bakıldığında geçen yılın aynı dönemine göre araştırma, geliştirme ve yenilik %7,82, yükseköğretim %60,23, yönetim ve destek programında ise %52,84 oranında artış olmuştur. (Ek - 3)(Grafik -15-)

**Grafik - 15 - Program Sınıflandırmasına Göre Ocak - Haziran Dönemi Artış Oranları**



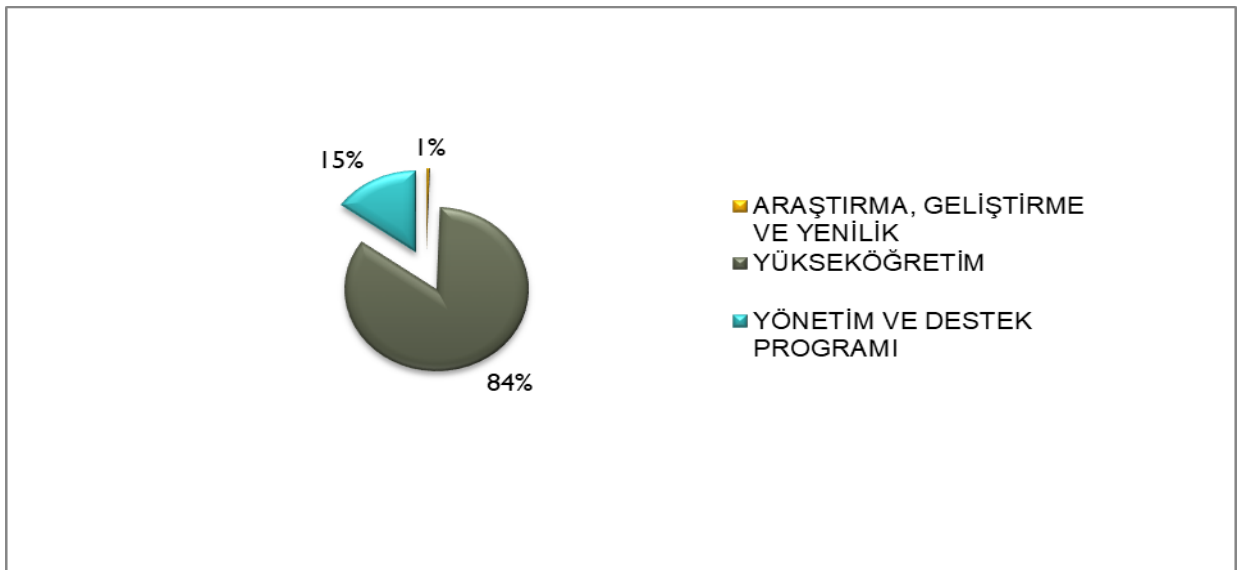
Program düzeyinde Ocak-Haziran 2022 döneminde bütçe başlangıç ödeneğine göre en düşük gerçekleştirme %61,13 oranı ile Yönetim ve Destek Programında meydana gelmiştir. (Ek - 3) (Grafik -16-)

**Grafik - 16 - Program Sınıflandırmasına Göre Ocak - Haziran Dönemi Bütçe Gider Gerçekleşme Oranları**



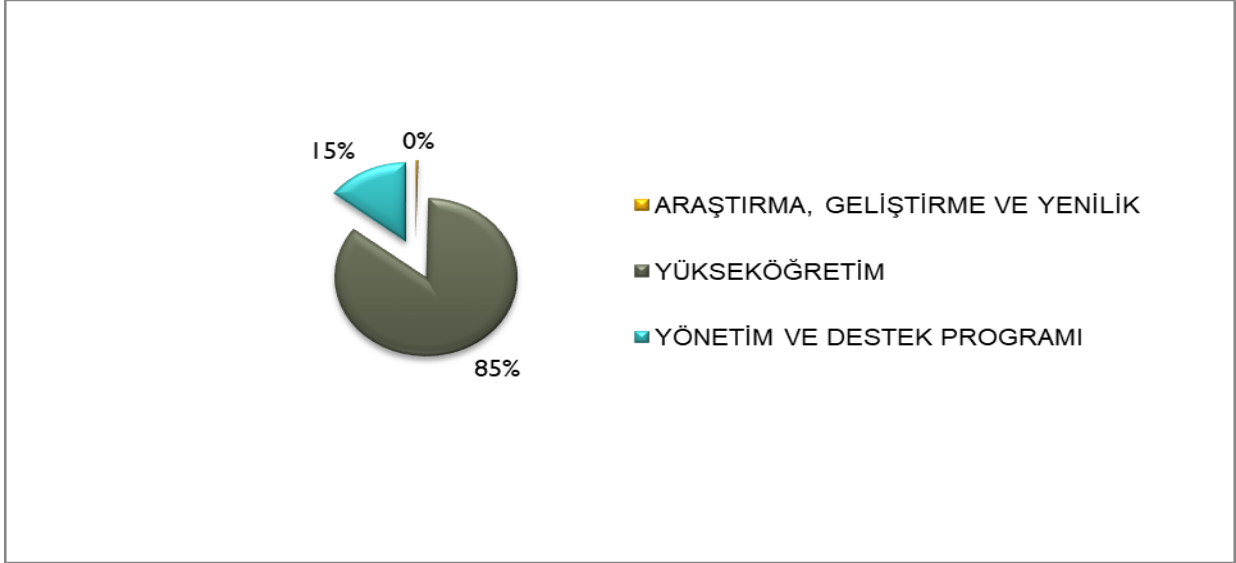
2021 ve 2022 Yılı Haziran sonu itibarıyla toplam program düzeyinde bütçe giderleri içinde yükseköğretim programı giderlerinin toplam bütçe giderleri içinde en yüksek paya sahip olduğu görülmektedir. (Grafik -17- / Grafik -18-)

**Grafik - 17 - Program Sınıflandırmasına Göre Bütçe Giderleri Haziran 2021 Sonu Gerçekleşmesi (% Dağılımı)**





**Grafik - 18 - Program Sınıflandırmasına Göre Bütçe Giderleri Haziran 2022 Sonu Gerçekleşmesi (% Dağılımı)**



#### 1- ARAŞTIRMA, GELİŞTİRME VE YENİLİK (56)

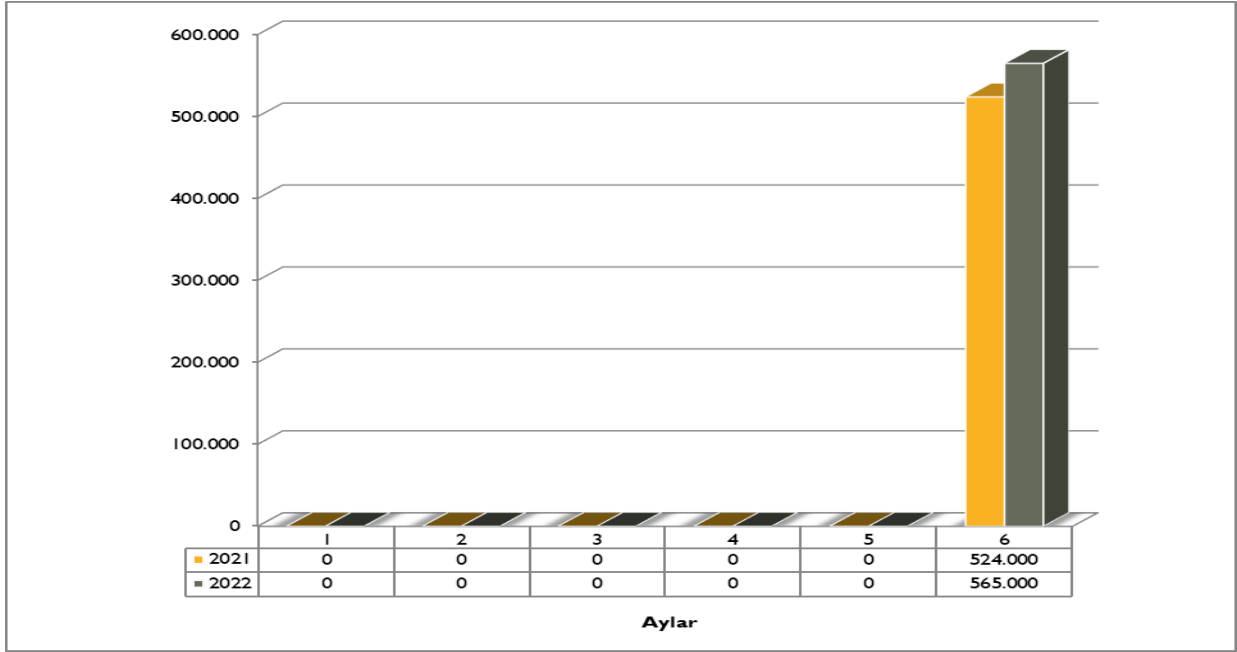
##### *178- Yükseköğretimde Bilimsel Araştırma ve Geliştirme*

Ocak - Haziran 2022 döneminde yükseköğretimde bilimsel araştırma ve geliştirme alt programı giderleri geçen yılın aynı dönemine göre %7,82 oranında artarak 565.000 TL olarak gerçekleşmiş ve bütçede tefrik edilen 408.000 TL ödeneğin %138,48'i bu dönemde kullanılmıştır. (Ek-3)

Bütçede tefrik edilen 408.000 TL ödeneğin üstünde gider gerçekleşmesinin sebebi ise tezsiz yüksek lisans gelirleri ile araştırma projeleri gelir payından yapılan 157.000 TL gelir fazlası karşılığı ödenek kaydının Haziran ayında özel hesaba aktarılmasıdır.

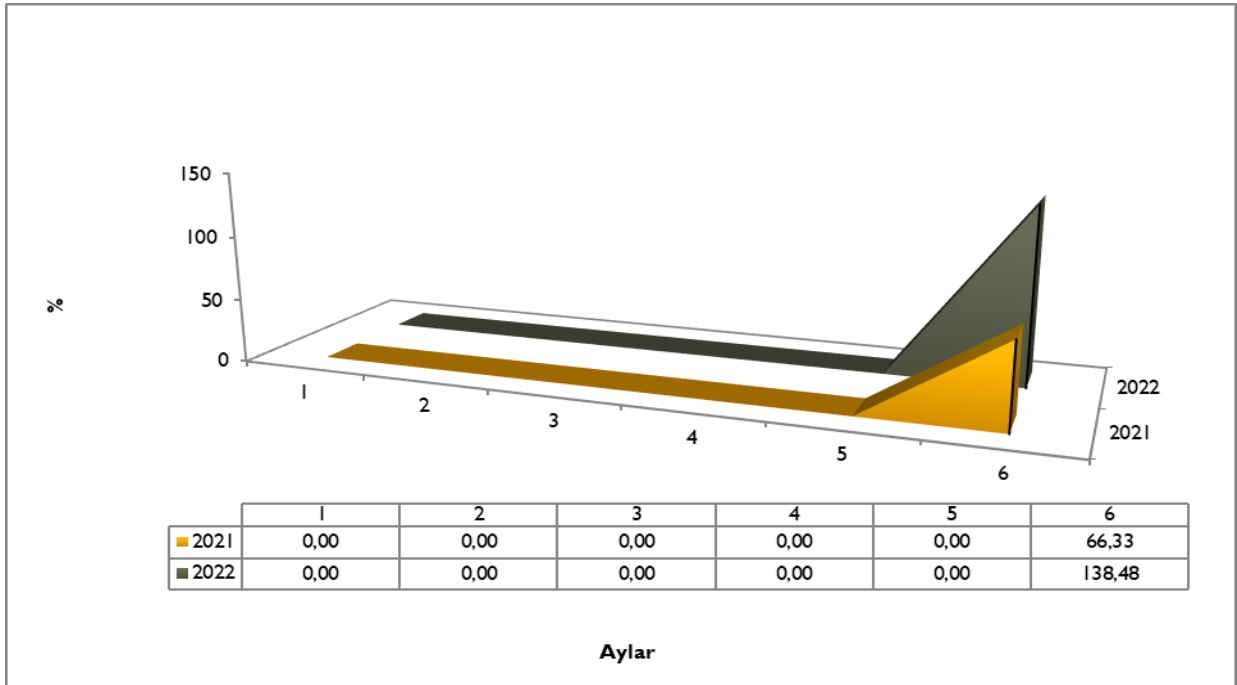
Sadece Haziran ayında gerçekleşen giderlerin Ocak - Haziran 2022 döneminde bir önceki yıla göre daha yüksek olduğu görülmektedir. (Grafik -19-)

**Grafik - 19 -** Yükseköğretimde Bilimsel Araştırma ve Geliştirme Alt Programı Ocak – Haziran Dönemi Bütçe Gider Gerçekleşmeleri



Ocak - Haziran 2022 döneminde gerçekleşme %138,48 oranı ile Haziran ayında meydana gelmiştir. (Grafik -20-)

**Grafik - 20 -** Yükseköğretimde Bilimsel Araştırma ve Geliştirme Alt Programı Ocak – Haziran Dönemi Bütçe Gider Gerçekleşme Oranları

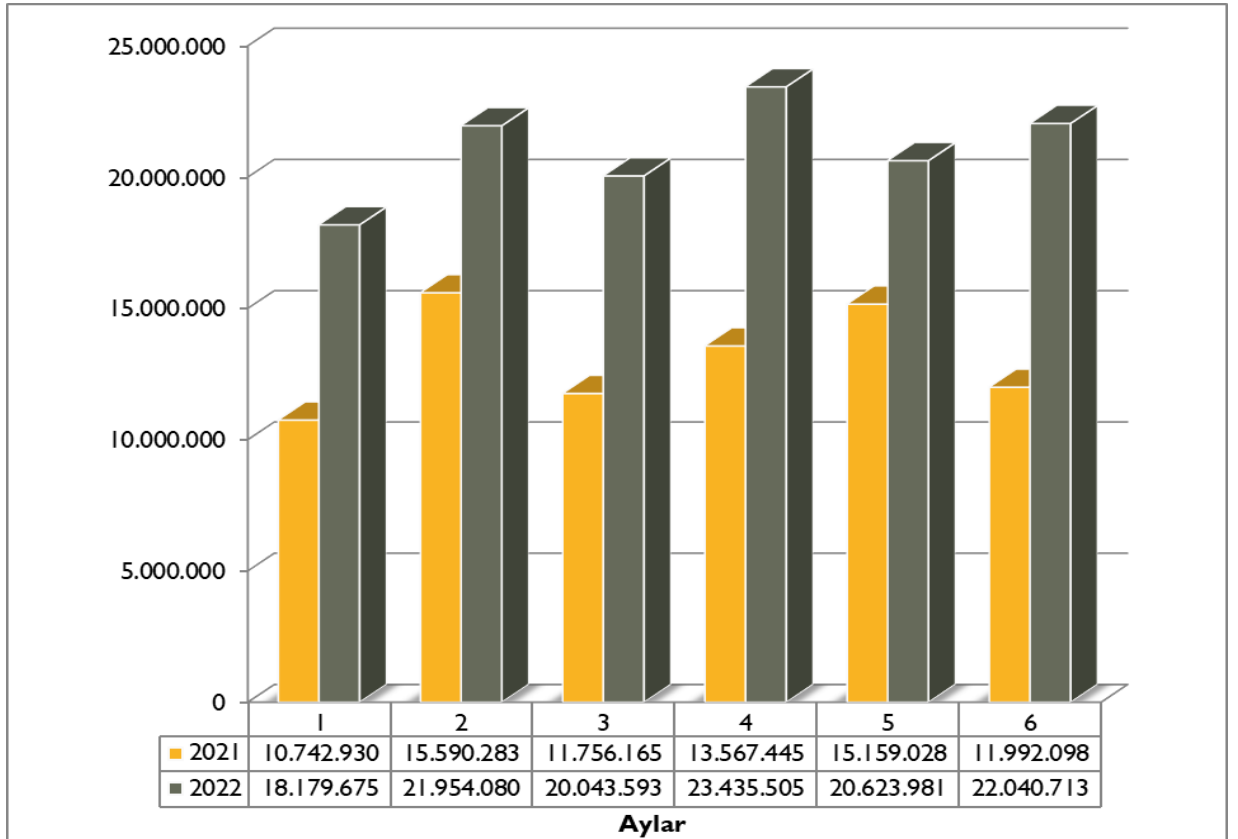


Ocak - Haziran 2022 döneminde yükseköğretim programında bütçe giderleri geçen yılın aynı dönemine göre %60,23 oranında artarak 126.277.548 TL olarak gerçekleşmiş ve bütçede bu program için tefrik edilen 193.537.000 TL ödeneğin %65,25'i bu dönemde kullanılmıştır. (Ek-3) Gider gerçekleştirme miktarlarının Ocak - Haziran 2022 döneminde bir önceki yılın aynı dönemine göre tüm aylarda daha yüksek olduğu görülmektedir. (Grafik -21-)

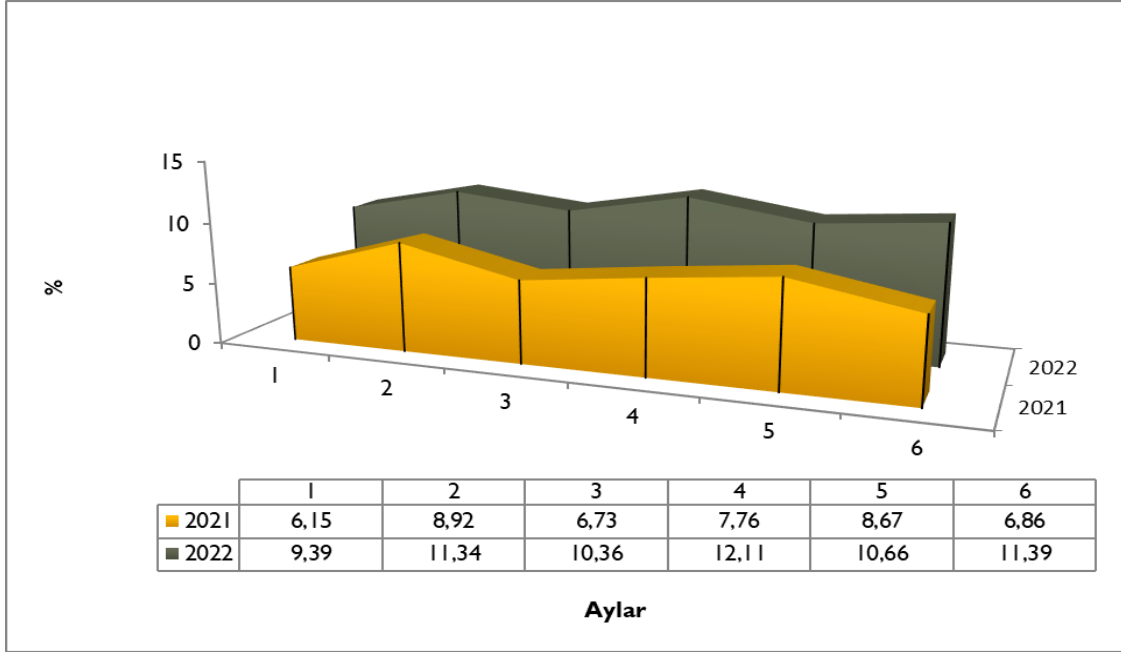
Ocak - Haziran 2022 döneminde en yüksek gerçekleştirme %12,11 oranı ile Nisan ayında meydana gelmiştir. (Grafik -22-)

Ocak - Haziran 2022 döneminde yükseköğretim programının alt programlarına ilişkin giderlerde ise %478,47 oranı ile en yüksek gerçekleştirme yükseköğretimde öğrenci yaşamı alt programında görülmüştür. (Ek-3/Grafik -23-)

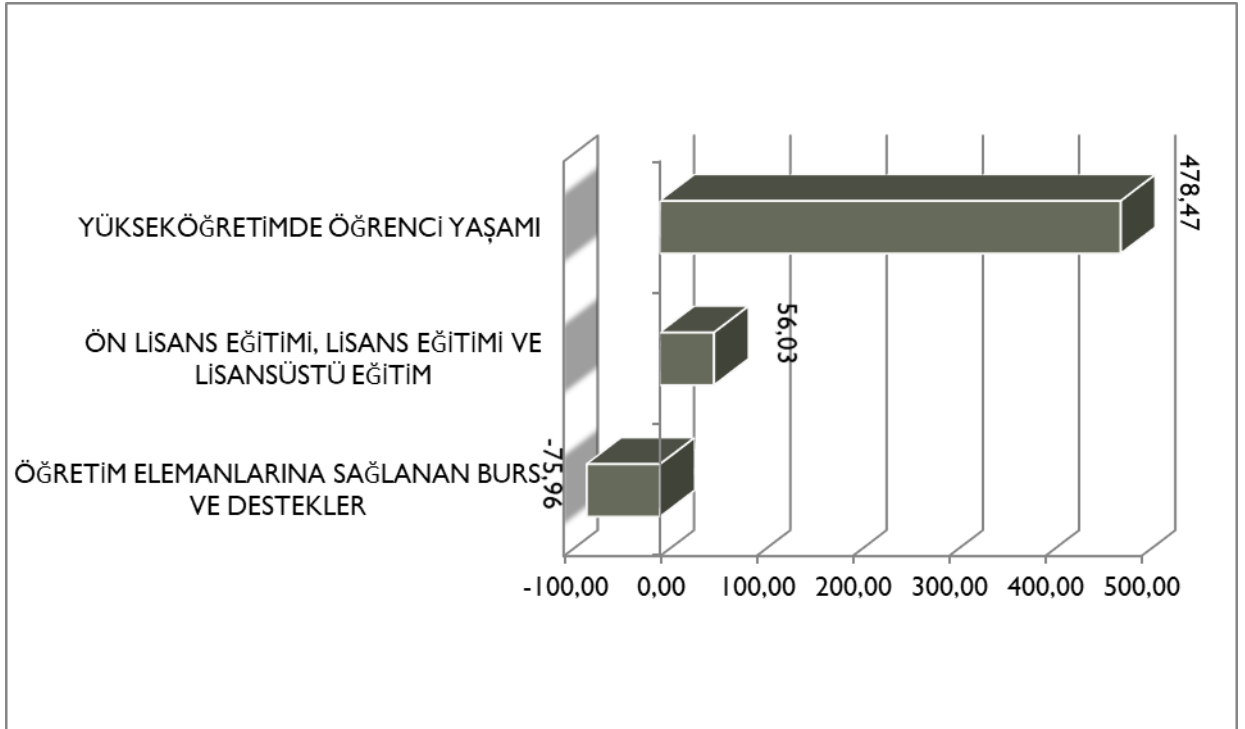
**Grafik - 21 - Yükseköğretim Programı Ocak – Haziran Dönemi Bütçe Gider Gerçekleşmeleri**



**Grafik - 22 - Yükseköğretim Programı Ocak – Haziran Dönemi Bütçe Gider Gerçekleşme Oranları**



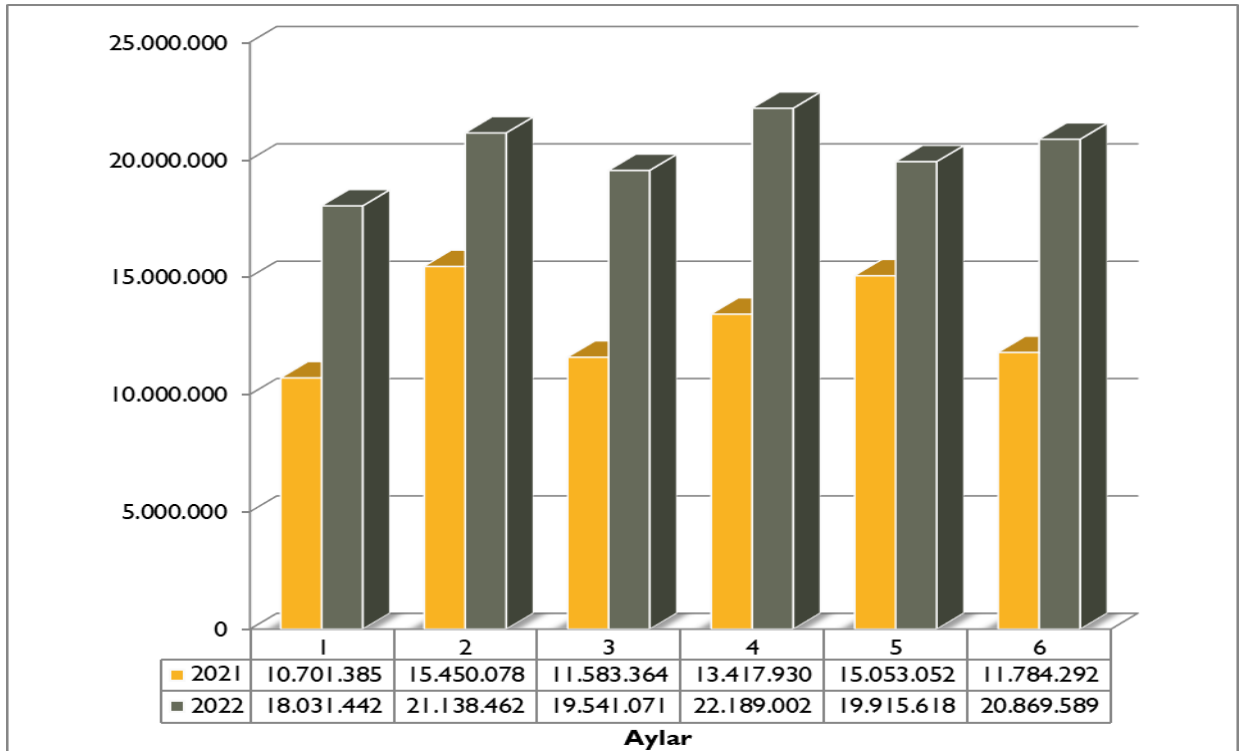
**Grafik - 23 - Yükseköğretim Alt Programları Ocak – Haziran Dönemi Bütçe Gider Artış Oranları**



239- Ön Lisans Eğitimi, Lisans Eğitimi ve Lisansüstü Eğitim

Ocak - Haziran 2022 döneminde ön lisans eğitimi, lisans eğitimi ve lisansüstü eğitim alt programı bütçe gideri 121.685.183 TL olarak gerçekleşmiş ve bütçede bu alt program için tefrik edilen 190.869.000 TL ödeneğin %63,75'i bu dönemde kullanılmıştır. (Ek-3) Alt program giderlerinde Ocak - Haziran 2022 döneminde en düşük gerçekleşmenin Ocak ayında, en yüksek gerçekleşmenin ise Nisan ayında olduğu görülmektedir. (Grafik -24-)

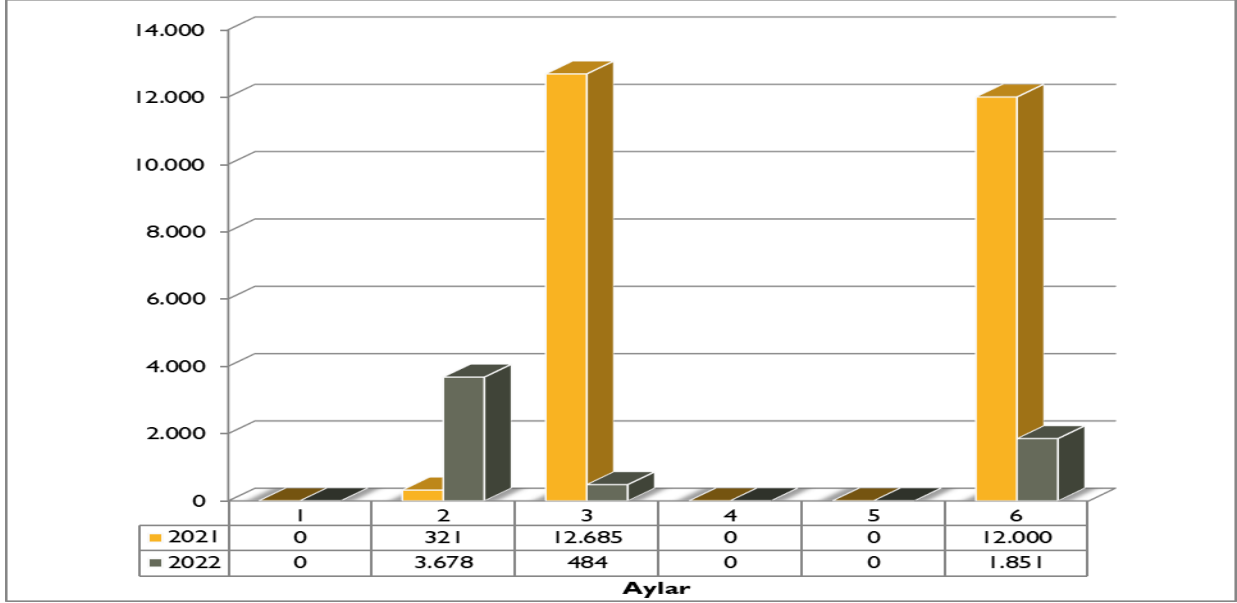
**Grafik - 24 - Ön Lisans Eğitimi, Lisans Eğitimi ve Lisansüstü Eğitim Alt Programı Ocak – Haziran Dönemi Bütçe Gider Gerçekleşmeleri**



240- Öğretim Elemanlarına Sağlanan Burs ve Destekler

Ocak - Haziran 2022 döneminde öğretim elemanlarına sağlanan burs ve destekler alt program kapsamına Yükseköğretim Kurulu tarafından "yurtiçi ve yurtdışında öğretim üyesi ve araştırmacı yetiştirilmesi" amacıyla Üniversitemize 6.012 TL aktarılmıştır. (Ek-3) Ocak - Haziran 2022 döneminde aylara göre gerçekleşmeye bakıldığında ise en yüksek gerçekleşmenin Şubat ayında olduğu görülmektedir. (Grafik -25-)

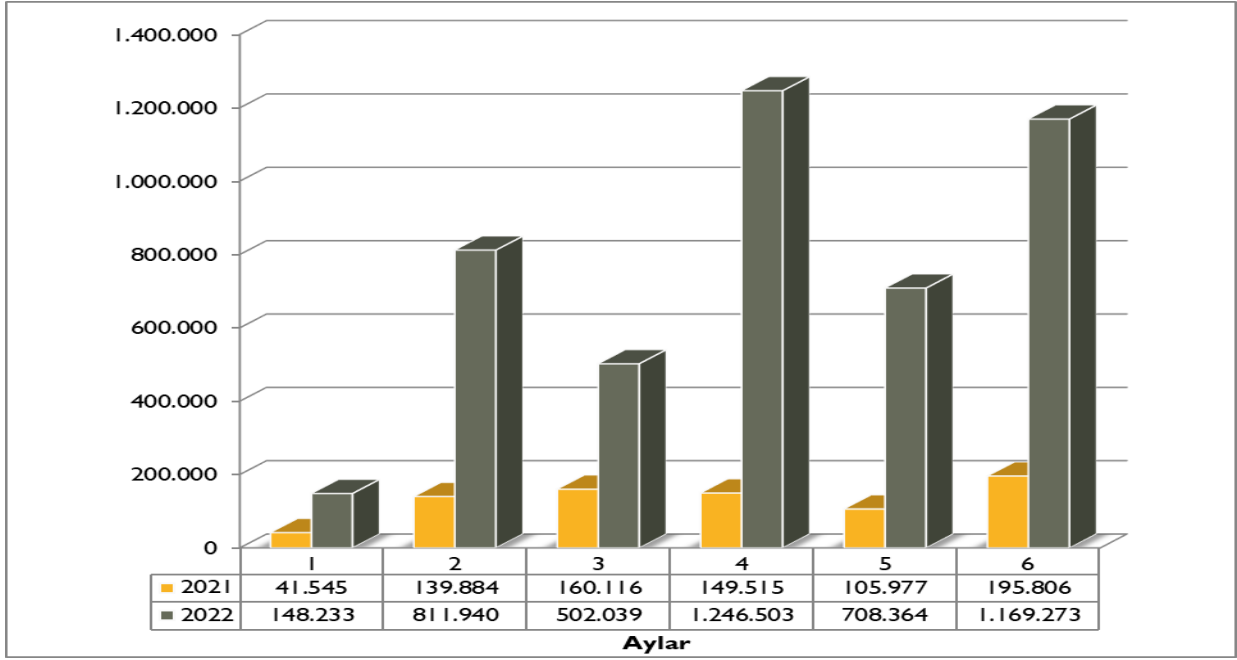
**Grafik - 25 - Öğretim Elemanlarına Sağlanan Burs ve Destekler Alt Programı Ocak – Haziran Dönemi Bütçe Gider Gerçekleşmeleri**



#### 241- Yükseköğretimde Öğrenci Yaşamı

Ocak - Haziran 2022 döneminde yükseköğretimde öğrenci yaşamı alt programı bütçe giderleri geçen yılın aynı dönemine göre %478,47 oranında artarak 4.586.353 TL olarak gerçekleşmiş ve bütçede bu program için tefrik edilen 2.668.000 TL ödeneğin %171,90'ı bu dönemde kullanılmıştır. (Ek-3) Bu artışa covid-19 pandemisi nedeniyle bir önceki yılda uzaktan eğitim gören öğrencilerin örgün öğretime başlaması ayrıca küresel çapta yaşanan yüksek enflasyonun yol açtığı maliyetlerdeki artış ve fiyat farkları sebep olmuştur. Yılın ilk altı ayında bu alt programa 1.314.000 TL likit karşılığı ödenek ile 2.972.000 TL gelir fazlası karşılığı ödenek eklenmiştir. Gider gerçekleşme miktarlarının Ocak - Haziran 2022 döneminde bir önceki yılın aynı dönemine göre tüm aylarda daha yüksek olduğu görülmektedir. (Grafik -26-)

**Grafik - 26 - Yükseköğretimde Öğrenci Yaşamı Alt Programı Ocak – Haziran Dönemi Bütçe Gider Gerçekleşmeleri**



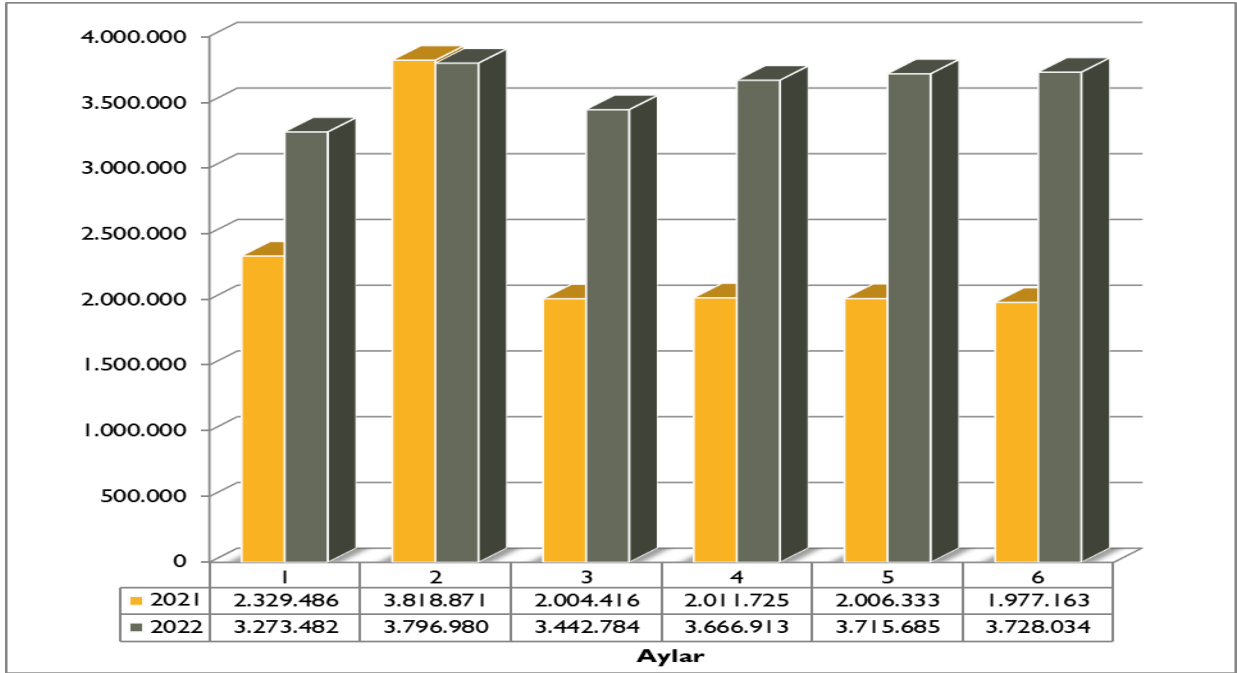
### 3- YÖNETİM VE DESTEK PROGRAMI (98)

Ocak - Haziran 2022 döneminde yönetim ve destek programında bütçe giderleri geçen yılın aynı dönemine göre %52,84 oranında artarak 21.623.877 TL olarak gerçekleşmiş ve bütçede bu program için tefrik edilen 35.373.000 TL ödeneğin %61,13'ü bu dönemde kullanılmıştır. (Ek-3) Gider gerçekleşme miktarlarının Ocak - Haziran 2022 döneminde bir önceki yılın aynı dönemine göre Şubat ayında düşük diğer tüm aylarda daha yüksek olduğu görülmektedir. (Grafik -27-)

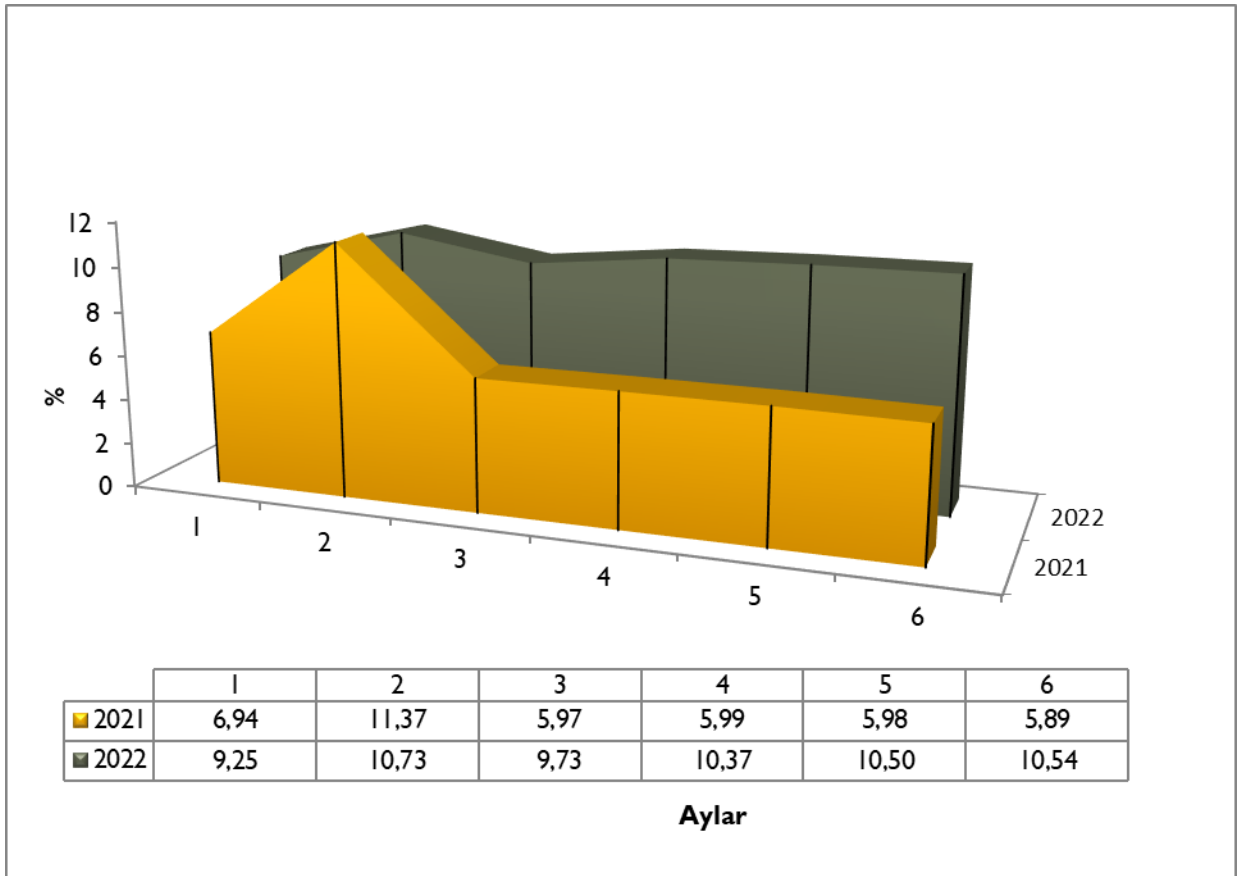
Ocak - Haziran 2022 döneminde en yüksek gerçekleşme %10,73 oranı ile Şubat ayında meydana gelmiştir. (Grafik -28-)

Ocak - Haziran 2022 döneminde yönetim ve destek programının alt programlarına ilişkin giderlerde ise geçen yılın aynı dönemine göre %54,28 oranı ile en yüksek gerçekleşme üst yönetim, idari ve mali hizmetler alt programında görülmüştür. (Ek-3/Grafik -29-)

**Grafik - 27 - Yönetim ve Destek Programı Ocak – Haziran Dönemi Bütçe Gider Gerçekleşmeleri**

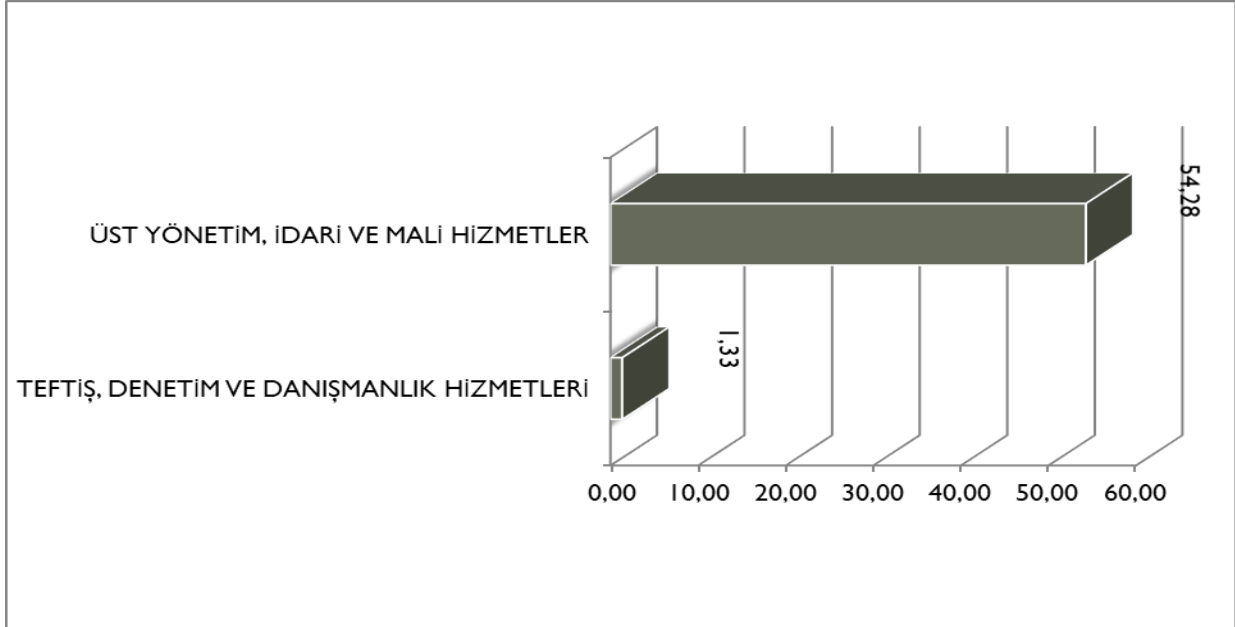


**Grafik - 28 - Yönetim ve Destek Programı Ocak – Haziran Dönemi Bütçe Gider Gerçekleşme Oranları**





**Grafik - 29 - Yönetim ve Destek Alt Programları Ocak – Haziran Dönemi Bütçe Gider Artış Oranları**

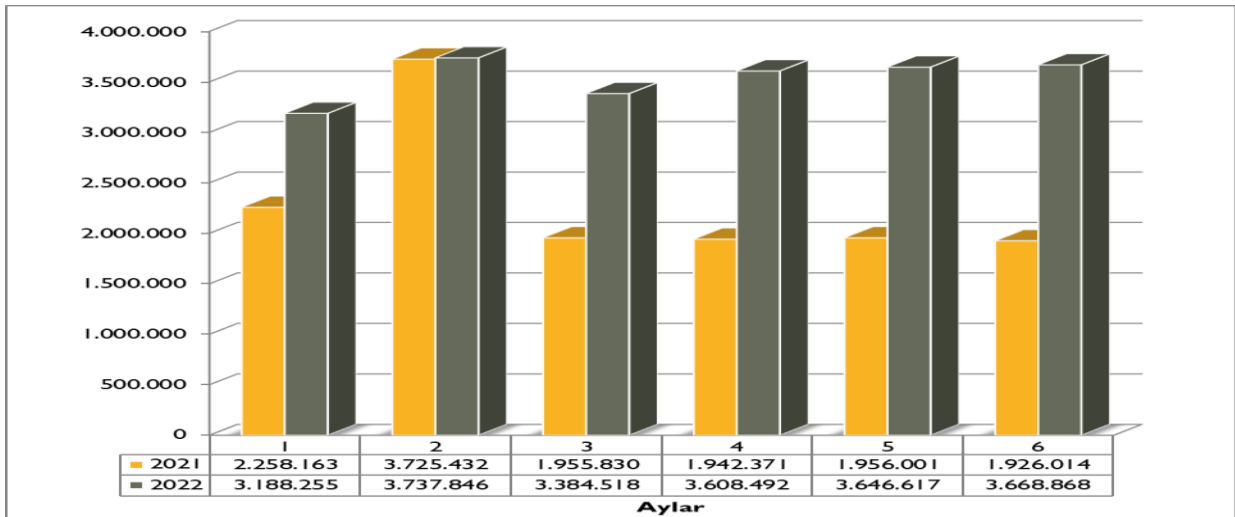


#### 900- Üst Yönetim, İdari ve Mali Hizmetler

Ocak - Haziran 2022 döneminde üst yönetim, idari ve mali hizmetler alt programı bütçe gideri 21.234.595 TL olarak gerçekleşmiş ve bütçede bu alt program için tefrik edilen 34.173.000 TL ödeneğin %62,14'ü bu dönemde kullanılmıştır. (Ek-3)

Alt program giderlerinde Ocak - Haziran 2022 döneminde en düşük gerçekleşmenin Ocak ayında, en yüksek gerçekleşmenin ise Şubat ayında olduğu görülmektedir. (Grafik -30-)

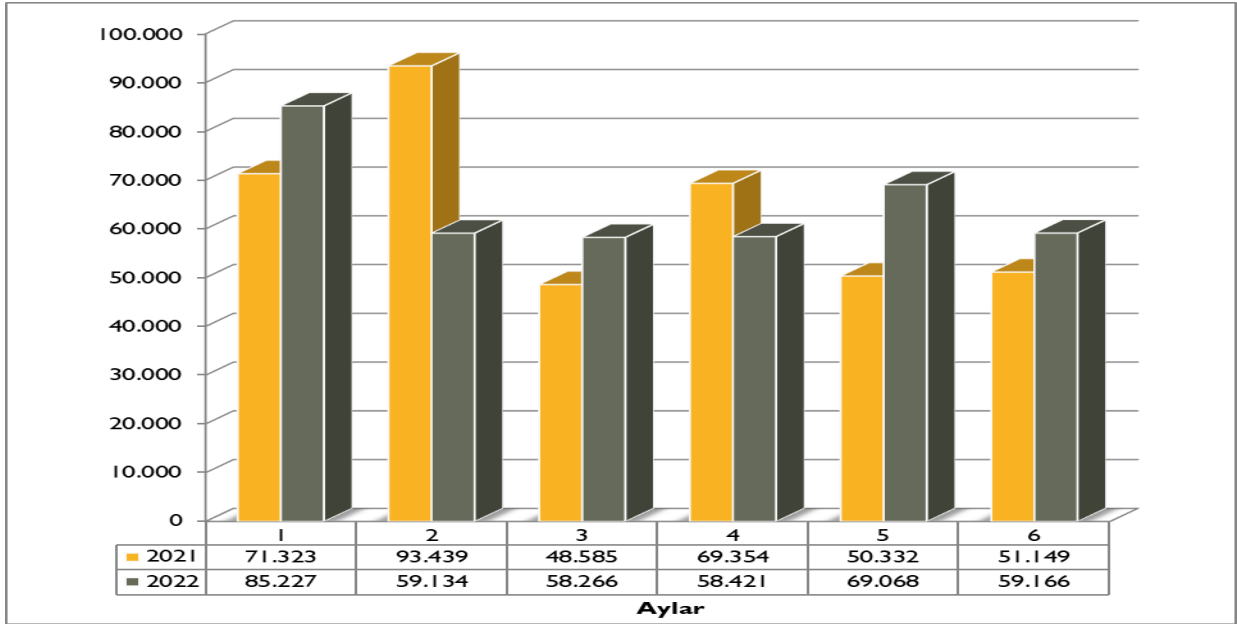
**Grafik - 30 - Üst Yönetim, İdari ve Mali Hizmetler Alt programı Ocak – Haziran Dönemi Bütçe Gider Gerçekleşmeleri**



#### 901- Teftiş, Denetim ve Danışmanlık Hizmetleri

Ocak - Haziran 2022 döneminde teftiş, denetim ve danışmanlık hizmetleri alt programı bütçe gideri 389.282 TL olarak gerçekleşmiş ve bütçede bu alt program için tefrik edilen 1.200.000 TL ödeneğin %32,44'ü bu dönemde kullanılmıştır. (Ek-3) Alt program giderlerinde Ocak - Haziran 2022 döneminde en düşük gerçekleşmenin Mart ayında, en yüksek gerçekleşmenin ise Ocak ayında olduğu görülmektedir. (Grafik -31-)

**Grafik - 31 - Teftiş, Denetim ve Danışmanlık Hizmetleri Alt Programı Ocak – Haziran Dönemi Bütçe Gider Gerçekleşmeleri**



## B- BÜTÇE GELİRLERİ

Ocak - Haziran 2021 döneminde bütçe gelirleri 93.712.369 TL olarak gerçekleşmiş 2022 yılının aynı döneminde de ise 154.655.785 TL gerçekleşme olmuştur. (Ek - 2) (Tablo -2-)

**Tablo - 2 - Ekonomik Sınıflandırmaya Göre Ocak – Haziran Dönemi Bütçe Gelirlerinin Dönem İçindeki Gelişimi**

	Ocak	Şubat	Mart	Nisan	Mayıs	Haziran	Toplam
<b>Teşebbüs ve Mülkiyet Gelirleri</b>							
<b>2021</b>	8.764	10.663	1.375.845	-6.405	40.441	77.046	<b>1.506.353</b>
<b>2022</b>	110.463	1.567.708	772.449	548.417	446.794	249.208	<b>3.695.039</b>
<b>Alınan Bağış ve Yardımlar ile Özel Gelirler</b>							
<b>2021</b>	15.470.000	15.890.000	18.585.800	9.558.750	15.559.400	16.972.950	<b>92.036.900</b>
<b>2022</b>	29.015.800	14.903.200	26.809.000	23.589.750	25.861.100	29.022.950	<b>149.201.800</b>
<b>Diğer Gelirler</b>							

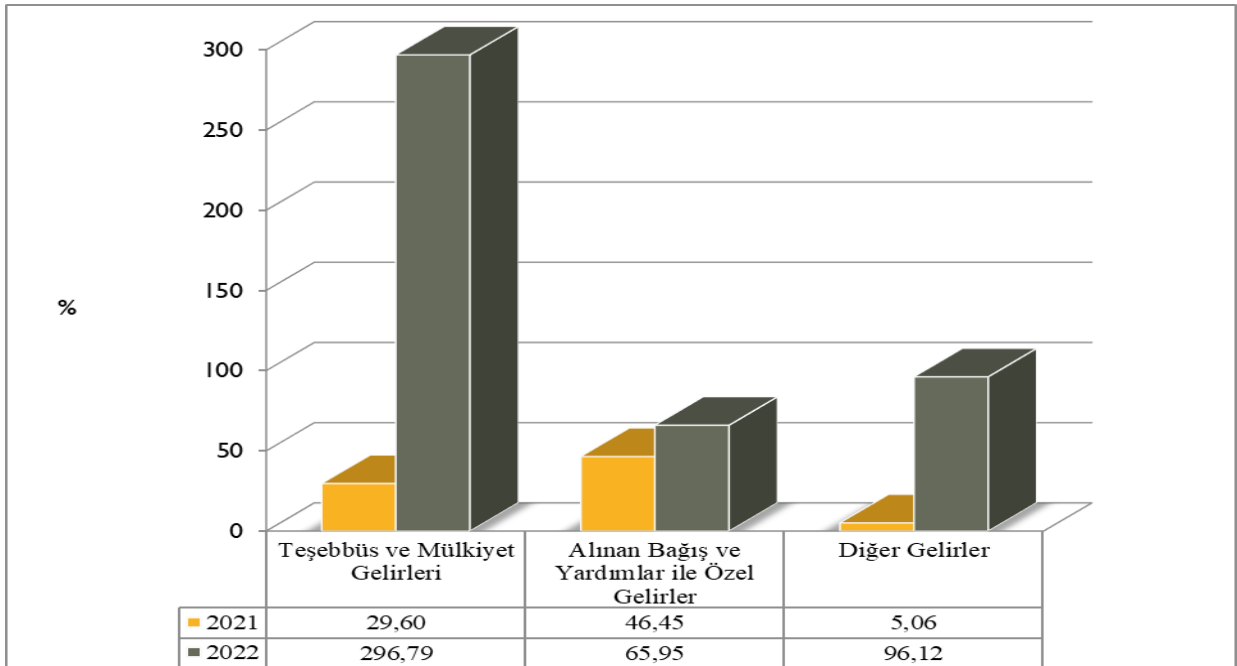
2021	12.632	13.806	28.297	52.420	14.907	47.053	<b>169.116</b>
2022	26.006	24.567	51.732	44.425	1.583.790	28.426	<b>1.758.946</b>

Ocak - Haziran 2022 döneminde tahmin edilen yıllık bütçe gelirlerinin %67,44'ü tahsil edilmiş durumdadır. 2021 yılının aynı döneminde bütçe gelirlerinin gerçekleşme oranının %44,51 olduğu dikkate alındığında, bütçe gelir performansının bir önceki yılın aynı dönemine göre %65,03 oranında arttığı görülmektedir.

Gelir türleri itibarıyla 2022 yılı Ocak – Haziran dönemi gerçekleştirmelerine bakıldığında geçen yılın aynı dönemine göre; teşebbüs ve mülkiyet gelirleri %145,30, alınan bağış ve yardımlar ile özel gelirler %62,11, diğer gelirler ise %940,08 oranında artış göstermiştir. (Ek-2)

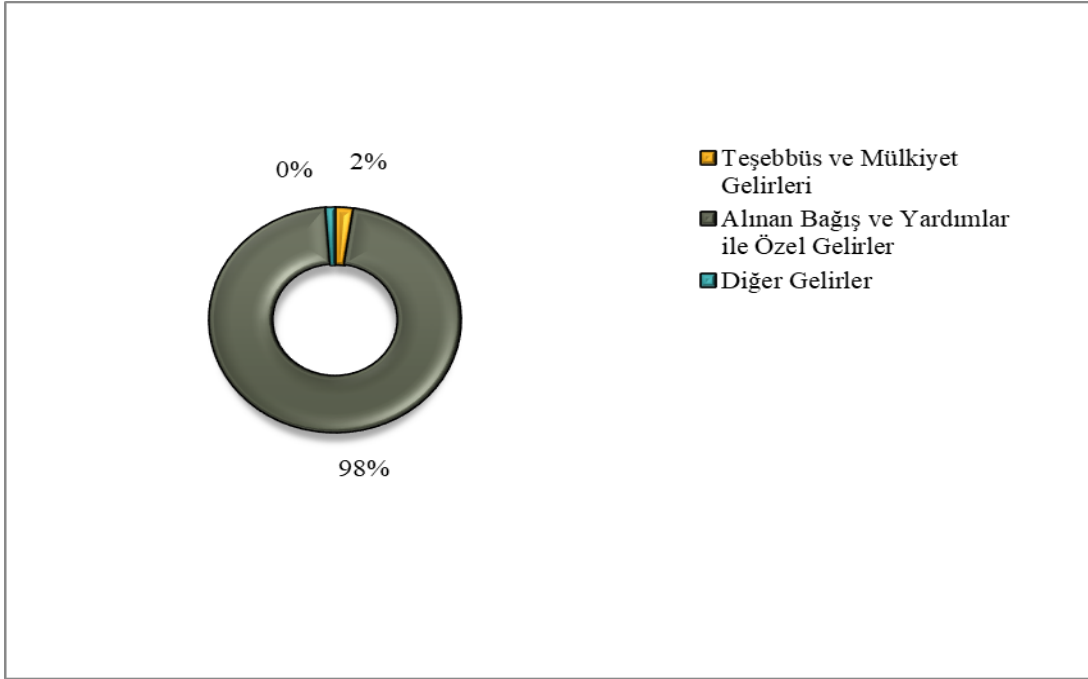
Ocak-Haziran 2022 döneminde en yüksek gelir gerçekleşmesi %940,08 oranı ile diğer gelirlerde ortaya çıkarken en düşük gelir gerçekleşmesi %62,11 oranı ile alınan bağış ve yardımlar ile özel gelirlerde meydana gelmiştir. (Grafik -32-)

**Grafik - 32 - Ekonomik Sınıflandırmaya Göre Ocak - Haziran Dönemi Bütçe Gelir Gerçekleşme Oranları**

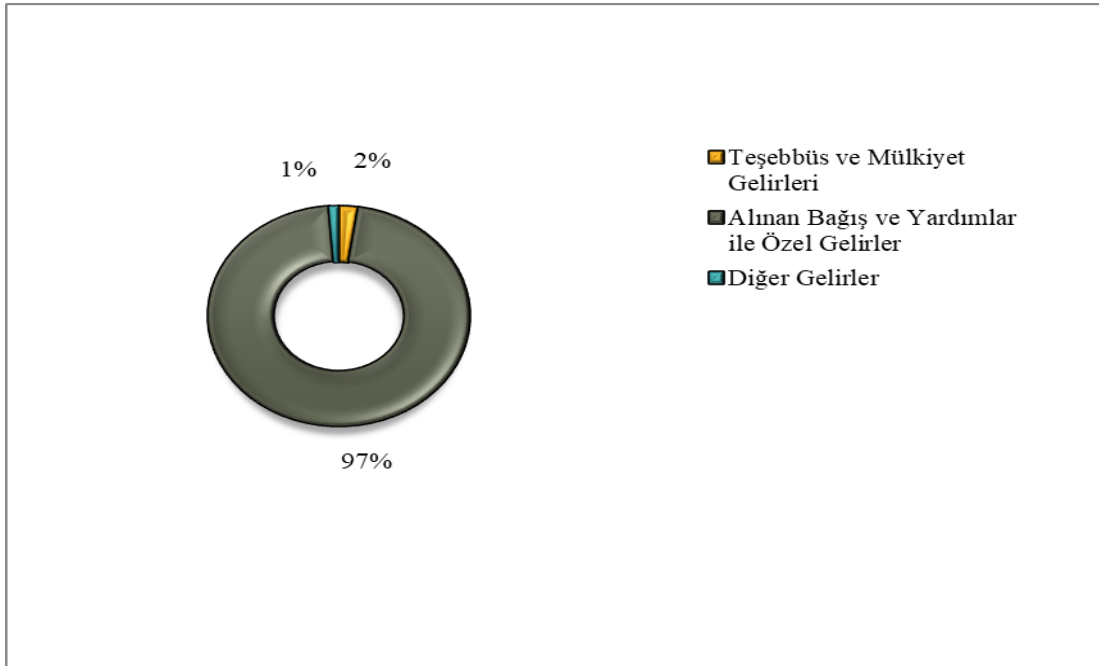


2021 ve 2022 Yılı Haziran sonu itibarıyla toplam bütçe gelirleri içinde alınan bağış ve yardımlar ile özel gelirlerin en yüksek paya sahip olduğu görülmektedir. (Grafik - 33 / 34 -)

**Grafik - 33** – Ekonomik Sınıflandırmaya Göre Bütçe Gelirleri Haziran 2021 Sonu Gerçekleşmesi (% Dağılımı)



**Grafik - 34** - Ekonomik Sınıflandırmaya Göre Bütçe Gelirleri Haziran 2022 Sonu Gerçekleşmesi (% Dağılımı)

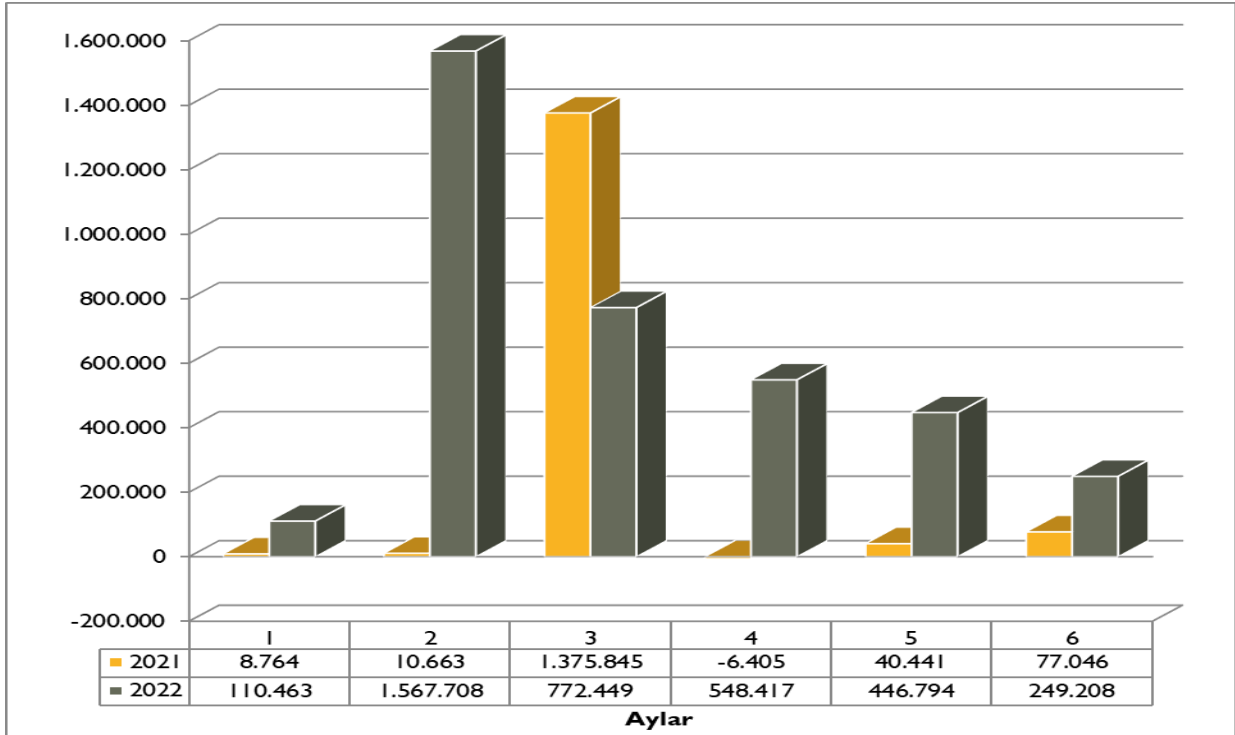


### 1- Teşebbüs ve Mülkiyet Gelirleri ( 03 ) :

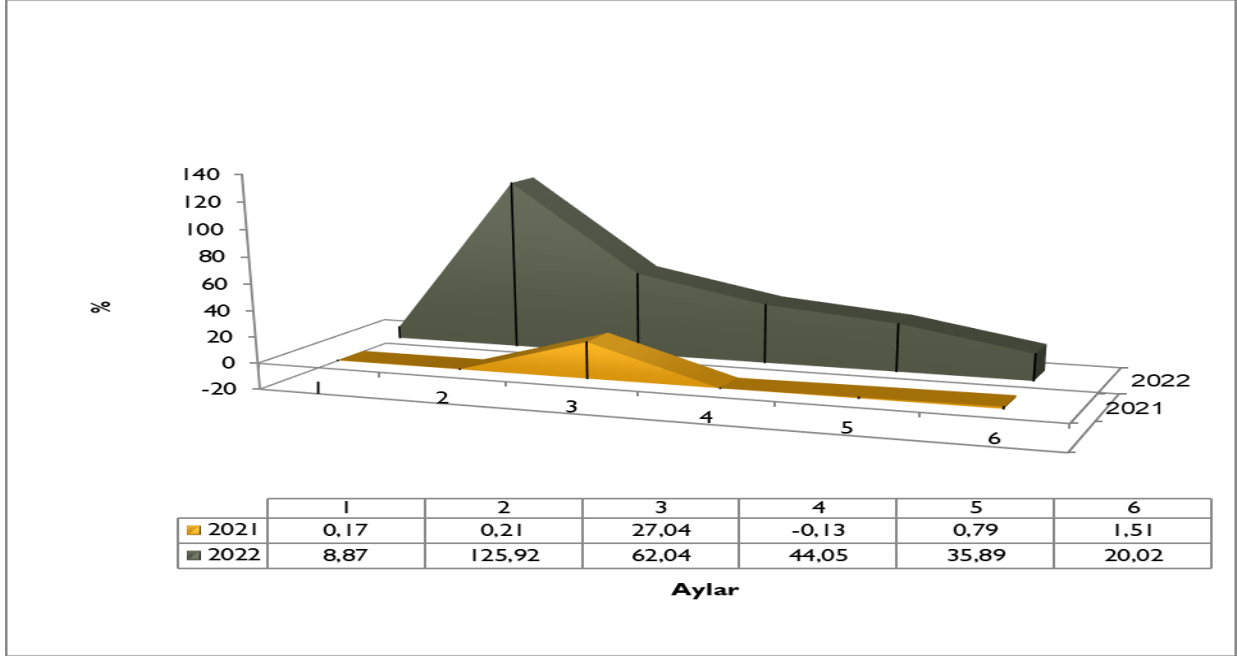
Ocak - Haziran 2021 döneminde teşebbüs ve mülkiyet gelirlerinin gerçekleşme toplamı 1.506.353 TL iken Ocak - Haziran 2022 döneminde gerçekleşme toplamı 3.695.039 TL olmuştur. Ocak - Haziran 2022 döneminde geçen yılın aynı dönemine göre %145,30 oranında artış olmuştur. (Ek - 2)

Ocak - Haziran 2021 dönemine göre 2022 yılının aynı döneminde gerçekleşme miktarlarının Mart ayında düşük diğer aylarda ise daha yüksek olduğu görülmektedir. Gerçekleşme oranlarının ise geçen yılın aynı dönemine göre tüm aylarda daha yüksektir. (Grafik-35 / 36 -)

**Grafik - 35 - Teşebbüs ve Mülkiyet Gelirlerinin Aylar İtibarıyla Dönem İçi Gerçekleşmeleri**



**Grafik - 36 - Teşebbüs ve Mülkiyet Gelirlerinin Aylık Gerçekleşme Oranları**



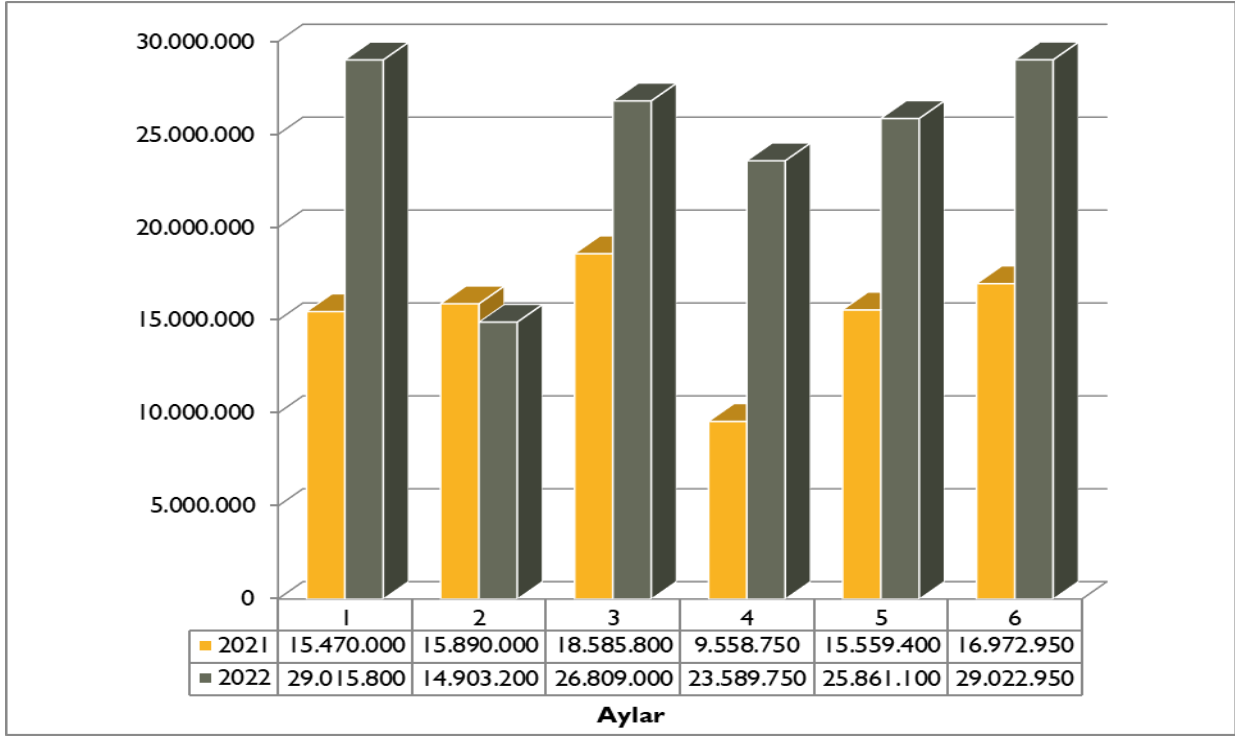
## 2- Alınan Bağış ve Yardımlar ile Özel Gelirler ( 04 ) :

Ocak - Haziran 2021 döneminde alınan bağış ve yardımlar ile özel gelirlerin gerçekleşme toplamı 92.036.900 TL iken Ocak - Haziran 2022 döneminde gerçekleşme toplamı 149.201,800 TL olmuştur. (Ek - 2)

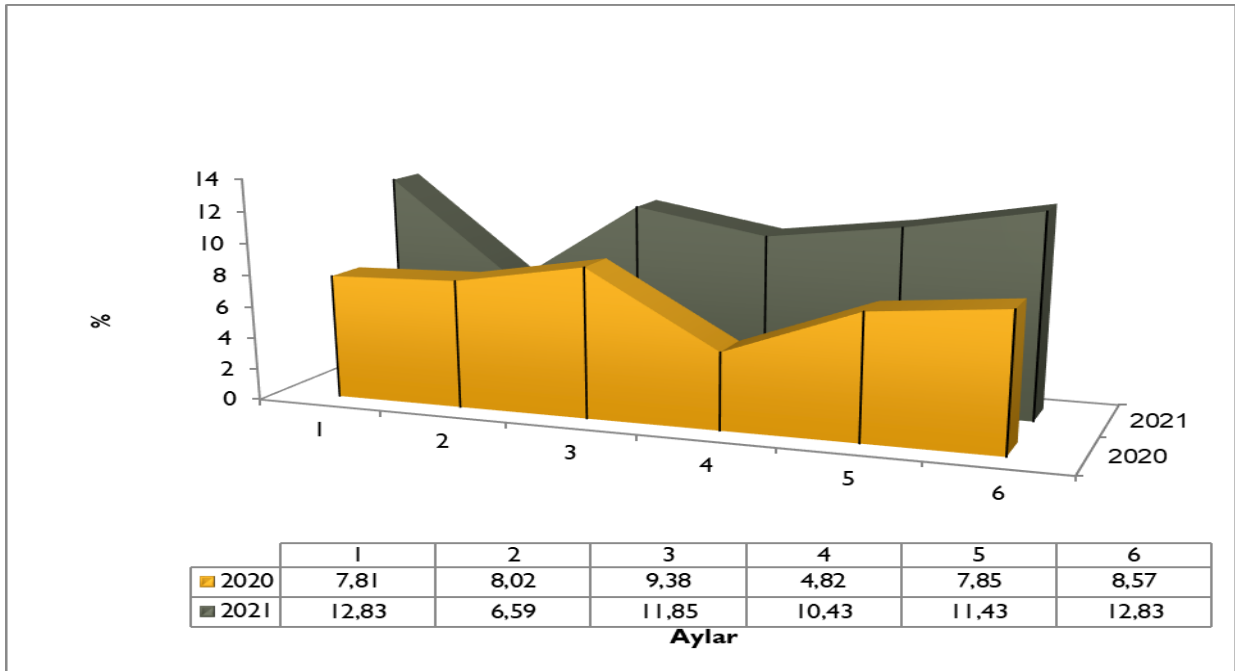
Merkezi yönetim bütçesine dâhil idarelerden alınan bağış ve yardımlar, proje yardımları ile kurumlardan ve kişilerden alınan yardım ve bağışlardan oluşan bu gelir kaleminde 2021 yılının Ocak - Haziran dönemine göre 2022 yılının aynı döneminde toplamda %62,11 oranında artış gerçekleşmiştir. (Ek - 2)

Ocak - Haziran 2021 dönemine göre Ocak - Haziran 2022 döneminde gerçekleşme miktarlarının ve oranlarının Şubat ayı dışındaki tüm aylarda daha yüksek olduğu görülmektedir. (Grafik – 37 - 38)

**Grafik - 37 - Alınan Bağış ve Yardımlar ile Özel Gelirlerin Aylar İtibarıyla Dönem İçi Gerçekleşmeleri**



**Grafik - 38 - Alınan Bağış ve Yardımlar ile Özel Gelirlerin Aylık Gerçekleşme Oranları**



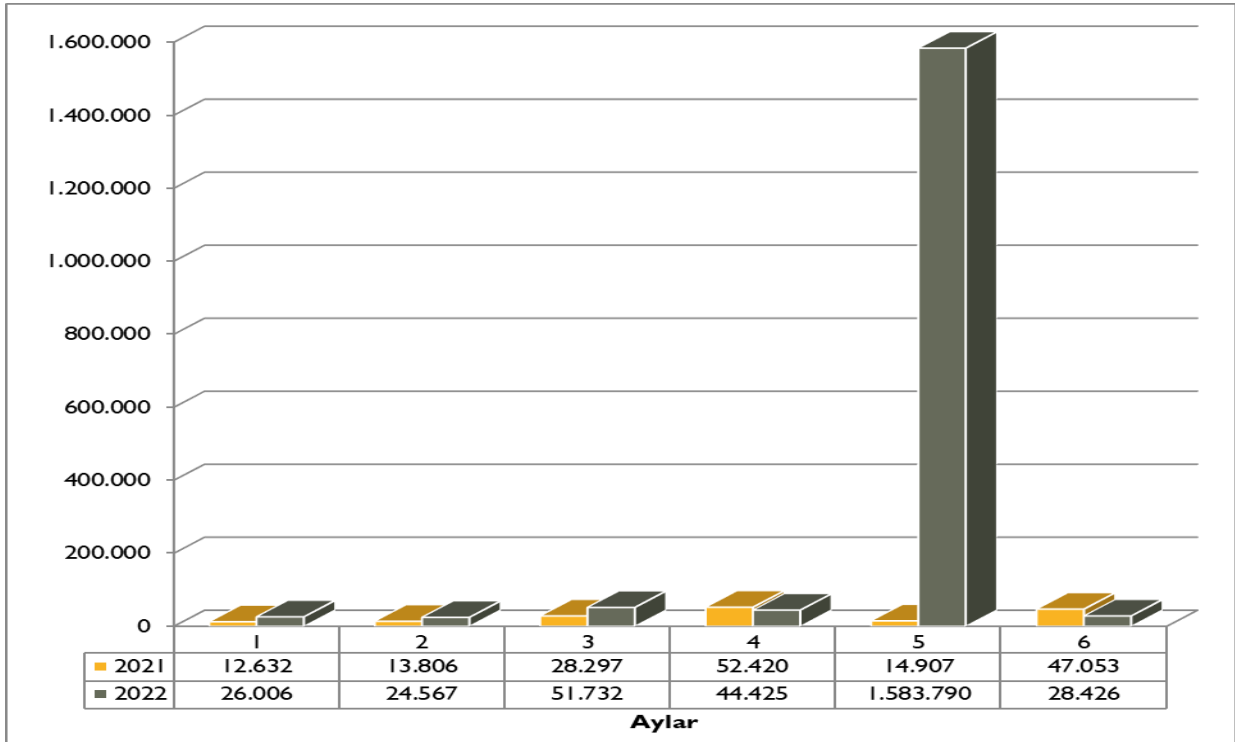
### 3- Diğer Gelirler ( 05 ) :

Ocak - Haziran 2021 döneminde diğer gelirlerin gerçekleşme toplamı 169,116 TL iken Ocak - Haziran 2022 döneminde gerçekleşme toplamı 1.758.946 TL olmuştur. Ocak - Haziran 2022 döneminde geçen yılın aynı dönemine göre %940,08 oranında artış meydana gelmiştir. (Ek - 2)

Ocak - Haziran 2021 dönemine göre Ocak - Haziran 2022 döneminde gerçekleşme miktarlarının Ocak, Şubat, Mart ve Mayıs aylarında yüksek, Nisan ve Haziran aylarında ise düşük olduğu görülmektedir. (Grafik -39 -)

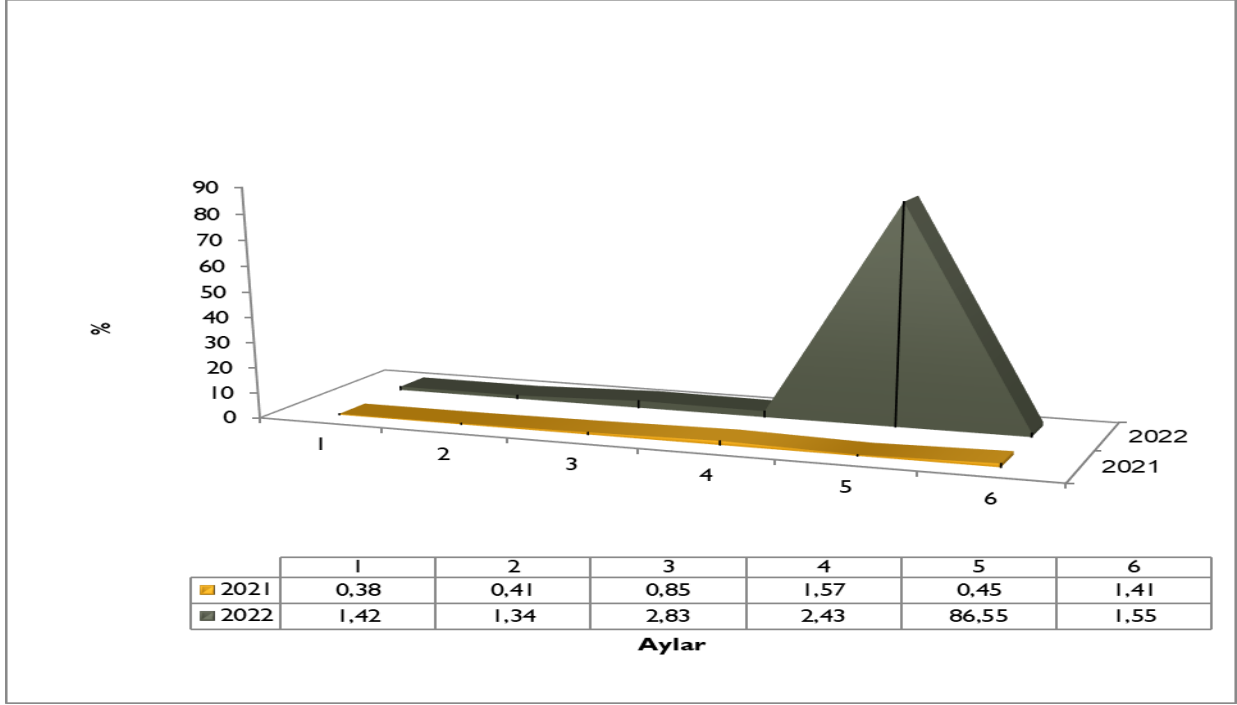
Ocak - Haziran 2021 dönemine göre Ocak - Haziran 2022 döneminde gerçekleşme oranlarının tüm aylarda yüksek olduğu görülmektedir. (Grafik -40 -)

**Grafik - 39 - Diğer Gelirlerin Aylar İtibarıyla Dönem İçi Gerçekleşmeleri**





**Grafik - 40 - Diğer Gelirlerin Aylık Gerçekleşme Oranları**



### C- FİNANSMAN

Üniversitemiz 5018 Sayılı Kamu Mali Yönetimi ve Kontrol Kanununa ekli II sayılı cetvelde yer alan özel bütçeli bir idaredir. Bu çerçevede, Ocak - Haziran 2022 dönemi bütçe giderleri;

- 2022 yılı içerisinde tahsil edilen Alınan Bağış ve Yardımlar ile Özel Gelirlerden, (Cari ve Sermaye Hazine Yardımları ile Proje Yardımları) (154.655,785 TL)
- 2021 yılından 2022 yılına devreden kasa ve banka mevcudundan (20.877.000 TL)
- Öz gelirlere (6.620.785 TL)

finanse edilmiş olup giderler için toplam 154.655.785 TL nakit kullanılmıştır. Giderlerin finansmanı amacıyla borçlanma yapılmamıştır.

***II – OCAK – HAZİRAN 2022 DÖNEMİNDE  
YÜRÜTÜLEN FAALİYETLER***

## **A- KAMU HİZMET KALİTESİNİN YÜKSELTİLMESİ AMACIYLA YÜRÜTÜLEN FAALİYETLER VE GELİNEREN AŞAMA İTİBARIYLA DEĞERLENDİRME**

Kalite ve verimliliğin artırılması amacıyla Üniversitemizde ve diğer üniversiteler ile eğitim kurumlarında düzenlenen seminer ve etkinliklere azami ölçüde katılım sağlanarak çalışanların bilgi seviyelerini artırıcı çalışmalara ağırlık verilmiştir. Hizmetlerin daha hızlı ve kaliteli sunulabilmesi için personelin mesleki kurslara katılımı sağlanmıştır.

Kurumumuzda yürütülen kalite çalışmaları ile ilgili olarak; 2017 yılı Aralık ayı sonu itibarıyla ISO 9001:2015 (Kalite Yönetim Sistemi) ve ISO 10002:2014 (Müşteri Şikayet Yönetim Sistemi) sistemleri kurum çalışmaları tamamlanmış ve TÜRKAK'tan akredite Türk Loydu tarafından belgelendirilmeye hak kazanılmıştır. Bu dönemde de sistemlerin uygulama ve geliştirme çalışmalarına devam edilmiştir.

İngiltere merkezli uluslararası yükseköğretim derecelendirme kuruluşu Times Higher Education (THE) tarafından hazırlanan "Dünya Genç Üniversiteler Sıralaması 2022" verilerine göre, Üniversitemiz dünyanın en iyi genç üniversiteleri arasında yer almıştır.

Dünyanın en iyi genç üniversiteleri sıralaması 2022'de, dünya genelinde 50 yılın altındaki yükseköğretim kurumları değerlendirmeye alınmıştır. Üniversiteler eğitim, araştırma, bilgi transferi ve uluslararası görünüm başlıkları altında belirlenen toplam 13 kritere göre değerlendirilmiş olup Üniversitemiz Türkiye sıralamasında en iyi 6'ncı devlet üniversitesi olurken dünya üniversiteleri bazında 401+ bandında yer almıştır.

Devlet Üniversiteleri Genel Memnuniyet Sıralamasında Üniversitemiz ilk 5'te yer almıştır. Türkiye'deki üniversite öğrencilerinin öğrenim gördükleri kurumlardan memnuniyet düzeylerini belirlemek ve bu kapsamda üniversiteleri öğrencilerin tatminkârlık düzeylerine göre sıralamak amacıyla yapılan çalışma, Türk Yükseköğretim Sisteminin gelişimine katkı sağlama amacıyla, Üniversite Araştırmaları Laboratuvarı/University Assesments & Research Laboratory (ÜniAr) tarafından hazırlanmıştır.

Çalışma; Öğrenim Deneyiminin Tatminkârlığı, Yerleşke ve Yaşamının Doyuruculuğu, Akademik Destek ve İlgi, Öğrenme İmkân ve Kaynaklarının Zenginliği ve Kişisel Gelişim ve Kariyer Desteği alanlarını kapsamaktadır. TÜMA-2022 sonuçları, 126 devlet ve 73 vakıf olmak

üzere 199 üniversitede öğrenim gören 47.682 öğrenciden kullanılabilir veri toplanmasıyla elde edildi.

Türkiye Milli Uzay Programı çerçevesinde Türkiye Uzay Ajansı (TUA) ve Gebze Teknik Üniversitesi arasında iş birliği protokolü imzalanmıştır. İmzalanan protokol kapsamında; kurumların sahip oldukları yetkinlikler ile birlikte koordinasyon içerisinde bulunarak uzay teknolojileri alanında ulusal kalkınmaya katkı sağlayacak çalışmaların yapılması, ürün ve teknolojilerin geliştirilmesi ve üretilmesi konularında iş birliği yapılması amaçlanmaktadır.

Üniversite, kamu, STK ve Sanayiciyi bir araya getiren "Magnezyum alaşımları için ikiz merdaneli döküm sistemi" işbirliği protokolü GTÜ, TÜBİTAK-MAM, SAHA, SİMA ALÜMİNYUM ve GTÜ Teknopark arasında imzalanmıştır. Protokol sonrası çalışmalar ile magnezyum ve alüminyum alaşımların Ar-Ge'sinin yapılması ve seri üretime geçilmesi amaçlanmaktadır.

“Uluslararası 12’nci Kozmetik Kimyası, Üretimi ve Standardizasyonu Kongresi” Üniversitemiz ve Kimyagerler Derneğinin ortak organizasyonu ile gerçekleştirilmiştir. Bu kongre vesilesiyle kimya biliminin merkezi bir bilim olarak sağlık, yaşam bilimleri ve teknoloji ile yüzyıllara dayanan derin ilişkilerini göz önünde bulundurarak sorunlara multi disiplinler bir bakış açısı kazandırmak amacıyla kozmetik bilimi ve kozmetik sektörü ile yolu kesişen bütün paydaşları 12. Kozmetik Kongresi çatısı altında bir araya getirmek amaçlanmış ve başarılı bir kongre düzenlenmiştir.

GTÜ Havacılık ve Uzay Kulübü tarafından 24-25 Şubat tarihleri arasında Uzay Günleri: ARTEMIS etkinliği Üniversitemizde gerçekleştirilmiştir.

Türkiye'nin Uzay ve Roketçilik Sektörünün önde gelen kurumlarının yer aldığı bu etkinlikte, kurumların yanı sıra Türkiye'nin dört bir yanından Roket, Model Uydu ve Rover takımları da fuaye alanında kendilerini tanıtmak üzere standlarını açmışlardır.

Üniversitemizin yürüttüğü proje kapsamında geliştirilen yerli yapı izleme cihazlarıyla kurulacak ulusal ağ sistemiyle binaların "güvenliği" izlenecek. TÜBİTAK'ın desteklediği "Az-Orta Katlı Konut Yapılarında Afet Etkilerini İzleme ve Değerlendirme Ulusal Ağının Kurulması" projesi kapsamında 20 yapı güvenliği izleme cihazıyla ağ sistemi kurulacak ve bu sayede yapıların dinamik davranışındaki değişimler izlenerek tespit edilen tehlikeli durumlar,

yerel yönetimlere iletilebilecektir. Yürütülen disiplinlerarası projenin Ekim 2024'te tamamlanması öngörülmektedir

Ocak-Haziran döneminde Basın ve Halkla İlişkiler Müdürlüğünün katılım sağladığı etkinlikler aşağıda yer almaktadır.

13 Ocak 2022	Artı Tercih Kocaeli Üniversite Fuarı Katılımı
14 Ocak 2022	Mehmet Tekinalp Anadolu Lisesi, Darıca Mehmet Akif Ortaokulu Üniversite tanıtımı ve kampüs gezisi programı
18 Ocak 2022	Yücel Boru Fen Lisesi ziyareti, üniversite tanıtımı
07 Şubat 2022	41 Genç 41 Gelecek Programı kapsamında kariyer seminerleri ve üniversite tanıtım programı
16 Şubat 2022	Mehmet Tekinalp Anadolu Lisesi Seminer Programı katılımı
08 Mart 2022	Kocaeli İstek Uluğbey Anadolu Lisesi Ziyareti, üniversite tanıtımı
8 Mart 2022	Selçuk Bayraktar Milli Teknoloji Hareketi Seminer Programı
09 Mart 2022	Liseler için Kampüs gezi programı
16 Mart 2022	Özel Ege Lisesi Online Tanıtım Günleri
23 Mart 2022	Liseler için Kampüs gezi programı
6 Nisan 2022	Liseler için Kampüs gezi programı
19 Nisan 2022	Mustafa Saffet Fen Lisesi Kariyer Günleri Etkinliğine katılım
21 Nisan 2022	Liseler için Kampüs gezi programı
25 Nisan 2022	TSE için Teknik Gezi Programı
27 Nisan 2022	Nazmi Arıkan Fen Bilimleri Koleji Üniversite ve Meslek Tanıtım Günü katılımı
20 Mayıs 2022	Deniz Yıldızları Mtal kampüs ziyareti ve tanıtım çalışması 1. ziyaret
8 Haziran 2022	Deniz Yıldızları Mtal kampüs ziyareti ve tanıtım çalışması 2. ziyaret

Mimarlık Akreditasyon Kurulu'nun (MİAK) 9 Temmuz 2018 tarihli toplantısında almış olduğu kararla, GTÜ Mimarlık Fakültesi Mimarlık Lisans Programı, MİAK Akreditasyon Koşulları kapsamında yapılan değerlendirmeler sonucunda MİAK Akreditasyon Süreçlerini tamamlayarak "3 YILLIK AKREDİTASYON" a hak kazanmıştır. Mimarlık Bölümünün akreditasyonunun 2022 yılında sona ermemesi için akreditasyon belgesinin yenilenmesi süreci devam etmektedir. Bu süreçte 18-20 Nisan 2022 tarihlerinde MİAK Akreditasyon Kurulu tarafından denetim / ziyaret gerçekleştirilmiş ve raporun yazılması beklenmektedir. Alınan akreditasyonun sürdürülebilirliği ile daha iyi eğitilmiş ve kalitesi yükseltilmiş mimarlar yetiştirilerek toplum refahının ileri götürülmesi hedeflenmektedir.

Üniversitemiz Mühendislik Fakültesi bünyesinde lisans eğitimi veren bölümlerimizin akreditasyon almaları için gerekli hazırlıklar devam etmektedir. Malzeme Bilimi ve Mühendisliği Bölümü ile Elektronik Mühendisliği Bölümü MÜDEK akreditasyonuna başvurmasını yapmış olup Özdeğerlendirme Raporlarını göndermişlerdir. Temel Bilimler Fakültesinde de FEDEK akreditasyonu için çalışmalar devam etmektedir.

### *Erasmus Değişim Programı*

Üniversitemizin Ocak-Haziran 2022 dönemi itibarıyla 110 Erasmus, anlaşması bulunmaktadır.

Erasmus Ofisi tarafından yürütülen Erasmus kapsamındaki Öğrenci Öğrenim ve Staj Hareketliliği, Öğretim Elemanı Ders Verme Hareketliliği, Personel Eğitim Alma Hareketliliği ve Değişimin Organizasyonu ile ilgili faaliyetler, GTÜ Rektörlüğü ile Avrupa Birliği Eğitim ve Gençlik Programları Merkezi Başkanlığı arasında imzalanan ve aşağıdaki tabloda detayları verilen projelerin hibe sözleşmeleri çerçevesinde alınan bütçeler ile gerçekleştirilmiştir.

<b>Proje No</b>	<b>Başlama Tarihi</b>	<b>Süresi (Ay)</b>	<b>Bitiş Tarihi</b>	<b>Tahsis Edilen Bütçe (€)</b>	<b>Kullanılan Bütçe (€)</b>	<b>Not</b>
2019-1-TR01- KA103- 062803	01.06.2019	36	31.05.2022	151.100,00	140.000,00	Proje süresi bitmiştir.
2019-1-TR01- KA103- 062326	01.06.2019	36	31.05.2022	78.650,00	61.351,00	Proje süresi bitmiştir.

2020-1-TR01- KA103- 081319	01.06.2020	36	31.05.2023	168.850,00 €	137.000	Devam Eden Proje
2020-1-TR01- KA103- 085774	01.06.2020	36	31.05.2023	82.050,00	26.000,00	Devam Eden Proje
2021-1- TR01- KA131- HED000003186	01.09.2021	26	31.10.2023	135,200,00	70.970,00	Devam Eden Proje
2021-1- TR01- KA131- HED000005015	01.09.2021	26	31.10.2023	45.400,00	1.875,00	Devam Eden Proje

Yukarıdaki sözleşmeler kapsamında faaliyetlerin maliyet toplamı olan 661.250,00 Euro, hibe olarak AB fonlarından finanse edilmiştir. Yürürlükte olan sözleşmeler bütçesi toplamından 437.196,00 Euro kullanılmıştır.

Ocak-Haziran 2022 dönemi içerisinde Öğrenci Değişimi Programı çerçevesinde yurtdışına 48 öğrenci gönderilmiştir. Gönderilen öğrenciler için 94.041,00 Euro ödenmiştir. Personel Hareketliliği çerçevesinde 24 personel gönderilmiş ve 33.404,00 Euro harcanmıştır.

### *Farabi Değişim Programı*

Yükseköğretim kurumları arasında öğrenci ve öğretim üyesi değişim programına ilişkin yönetmelik hükümleri doğrultusunda Farabi değişim programı kurum koordinasyon ofisi; yükseköğretim kurumları arasında öğrenci ve öğretim üyesi değişim programı, üniversite ve yüksek teknoloji enstitüleri bünyesinde ön lisans, lisans, yüksek lisans ve doktora düzeyinde eğitim-öğretim yapan yükseköğretim kurumları arasında öğrenci ve öğretim üyesi değişim programına ilişkin işlemleri yürütmek üzere Nisan 2009 tarihi itibarıyla kurulmuştur. Yükseköğretim Kurulu pandemi önlemleri kapsamında 2022 yılında Farabi Değişim Programını durdurmuştur. Program çerçevesinde Ocak–Haziran 2022 dönemi öğrenci değişimi için Üniversitemize bütçe tahsisi yapılmamıştır.

### *Mevlana Değişim Programı*

Mevlana Değişim Programına İlişkin Yönetmelik hükümleri doğrultusunda Mevlana Değişim Programı Kurum Koordinasyon Ofisi; Mevlana Değişim Programı kapsamında, üniversite ve yüksek teknoloji enstitüleri bünyesinde ön lisans, lisans, yüksek lisans ve doktora düzeyinde eğitim-öğretim yapan yükseköğretim kurumları arasında öğrenci ve öğretim üyesi değişim programına ilişkin işlemleri yürütmek üzere kurulmuştur. Yükseköğretim Kurulu pandemi önlemleri kapsamında 2022 yılında Mevlana Değişim Programını durdurmuştur. Program çerçevesinde Ocak – Haziran 2022 dönemi öğrenci değişimi gerçekleşmemiş Üniversitemize bütçe tahsisi yapılmamıştır.

Üniversitemizin taraf olduğu davaların yürütülmesinde çok fonksiyonlu mevzuat, içtihat ve bilgi programı olan sinerji yazılımlarından faydalanılmaktadır. Ayrıca Türkiye Barolar Birliğinin hizmete sunduğu İcraet programı kullanılmakta olup icra takip işlemleri sistematik şekilde kayıt altına alınmaktadır.

### **B- İDAREYİ İLGİLENDİREN REFORM PROJELERİNİN GERÇEKLEŞTİRİLMESİ AMACIYLA YÜRÜTÜLEN FAALİYETLER VE GELİLEN AŞAMA İTİBARIYLA DEĞERLENDİRME**

5018 sayılı Kanunun bütçe hazırlık ve uygulama süreçleri ile iç kontrol alanında kurumumuza yüklediği yeni görev ve sorumlulukları yerine getirebilmek amacıyla gerekli çalışmalara bu dönemde de devam edilmiştir.

Etkin bir mali yönetim sisteminin oluşturulabilmesinin gereği olarak giderlerin iyi bir şekilde önceliklendirilmesi ve kaynakların bu önceliklere göre tahsisi esas alınmış bu dönemde kurumumuzun karar verme süreçlerini güçlendirmek, mali saydamlık ve hesap verilebilirliği artırmak amacıyla faaliyetler yürütülmüştür.

### **C- BÜTÇE GİDERLERİNDE TASARRUF VE ETKİNLİK SAĞLANMASI AMACIYLA YÜRÜTÜLEN FAALİYETLER VE GELİLEN AŞAMA İTİBARIYLA DEĞERLENDİRME**

Isı kazanımlarımızda doğalgaz dönüşümleri tamamlanmıştır. Havalandırma sistemleri ve klima santrallerinin ısı geri kazanımı yapılmaktadır. Isıtma soğutma cihazları yüksek verimli seçilmekte, dış hava kontrolü zaman ve sıcaklık sınırlamalı çalışmaktadır.



Üniversitemizin amaç ve hedefleri doğrultusunda tahsis edilen kaynakların etkili, ekonomik ve verimli bir şekilde kullanılması için tedbirler alınmış olup; mal ve hizmet alımlarında önceliği olmayan faaliyet ve projelerden vazgeçilmiş ve tasarruf önlemleri etkin biçimde uygulanmıştır.

#### **D- BÜTÇE GELİR PERFORMANSININ ARTIRILMASI AMACIYLA YÜRÜTÜLEN FAALİYETLER VE GELİNERİN AŞAMA İTİBARIYLA DEĞERLENDİRME**

Üniversitemiz bütçe gelirlerinin yaklaşık %97 oranındaki kısmı merkezi yönetim bütçesine dahil idarelerden alınan cari ve sermaye hazine yardımlarından oluşmaktadır. Bütçe gelir performansının artırılması anlamında bu gelir türü için özel çalışma yapılmasına gerek bulunmamaktadır. Kalan %3 lük bütçe gelirlerinin artırılması için mevzuatı çerçevesinde gerekli ve yeterli çalışmalar yapılmaktadır.

#### **E- PROGRAM DÜZEYİNDE ÖZELLİKLİ GÖRÜLEN FAALİYETLERE İLİŞKİN AÇIKLAMALAR**

##### ***Hayat Boyu Öğrenme (51)***

Sürekli Eğitim Uygulama ve Araştırma Merkezimizde Mesleki Eğitim Programları, Beceri Kazandırma Programları, Bilgisayar-Bilişim Programları Dil Eğitimi Programları, Kültür ve Sanat Programları, Kişisel Gelişim Programı alanlarında 600 çeşit sertifika eğitimi verilmektedir.

2022 yılı Ocak – Temmuz döneminde aşağıdaki eğitimler verilmiştir.

- Yabancı Uyruklu Özel Öğrenciler için Türkçe Kursu (A1, A2, B1, B2 ve C1 olmak üzere toplam 5 kur) (yüz yüze eğitim)
- Uzaktan Almanca Kursu (A1.1) (online eğitim)
- Üniversitemiz ile Tarım ve Orman Bakanlığı arasında imzalanan eğitim protokolüne istinaden söz konusu Bakanlık personeline Bitki Doku Kültürü ve Akıllı Tarım Uygulamaları Eğitimleri (yüz yüze eğitim)

**Tablo - 3 - Ocak – Temmuz Dönemine ait Döner Sermaye İşletmesine İlişkin Bütçe Gerçekleşmeleri**

	<b>OCAK – HAZİRAN DÖNEMİ</b>	
	<b>2021</b>	<b>2022</b>
<b>GELİR (TL)</b>	779.907	1.643.645
<b>GİDER (TL)</b>	824.056	2.070.760

### *Araştırma, Geliştirme ve Yenilik (56)*

2022 yılı Haziran sonu itibarıyla Üniversite öğretim üyeleri ile yürütülen, Türkiye Bilimsel ve Teknolojik Araştırma Kurumu tarafından desteklenen 115 proje bulunmaktadır. Üniversitemizin bilimsel araştırmalarına ve uluslararası yayın sıralamasındaki yükselişine bu çalışmaların önemli katkısı olmaktadır. Bu projelerin harcamaları “TÜBİTAK Kaynaklarından Genel Bütçe Kapsamındaki Kamu İdareleri ile Özel Bütçeli İdarelere Proje Karşılığı Aktarılacak Tutarların Harcanması ve TÜBİTAK Tarafından Yürütülen Dış Destekli Projelerin Harcamalarının Gerçekleştirilmesine İlişkin Esas ve Usuller” çerçevesinde yapılmaktadır.

2547 sayılı Kanun ve Yüksek Öğretim Kurumları Bilimsel Araştırma Projeleri Hakkında Yönetmelik hükümleri çerçevesinde devam eden 141 proje bulunmaktadır. Ulusal Deprem Araştırma Programı (UDAP) kapsamında yürütülen 1 proje ve Türkiye Sağlık Enstitüleri Başkanlığı (TÜSEB) tarafından desteklenen 3 proje devam etmektedir.

Avrupa Birliği ve Uluslararası Kuruluşların kaynaklarından desteklenen ve Üniversitemizde yürütülen 4 adet proje bulunmaktadır. Harcamalar “Avrupa Birliği ve Uluslararası Kuruluşların Kaynaklarından Kamu İdarelerine Proje Karşılığı Aktarılan Hibe Tutarların Harcanması ve Muhasebeleştirilmesine İlişkin Yönetmelik ” hükümleri çerçevesinde yapılmaktadır.

Kalkınma Ajansları Proje ve Faaliyet Destekleme Yönetmeliği çerçevesinde yürütülen 1 adet proje bulunmaktadır.

NATO tarafından desteklenen ve Üniversitemizde yürütülen Barış ve Güvenlik için Bilim Programı çerçevesinde “Magnetic Resonance & Microwave Detection of Improvised Explosive and Illicit Materials” başlıklı proje bulunmaktadır. Bu projeye ilişkin işlemler NATO

Olası Güvenlik Tehditlere Mücadele Dairesi Barış ve Güvenlik İçin Bilim Programı Çok Yıllık Projelerin El Kitabı hükümleri çerçevesinde yapılmaktadır.

### ***Yükseköğretim (62)***

Ocak - Haziran döneminde Teknofest Takımlarından TOAFX, HAVACILIK VE UZAY ile SPATIUM takımlarına ve bu takımların alt faaliyet gruplarına yönelik beslenme, konaklama, sosyal ve sportif faaliyetler alanlarında hizmet verilmiştir. Ayrıca yine Üniversitemiz Öğrenci Topluluklarının uzaktan etkinlikleri içinde destek verilmiş olup ikinci altı ay içinde bu destekler için ön hazırlıklar yapılmıştır.

## **F- YÜRÜTÜLEN ÖNEMLİ YATIRIM PROJELERİ, PROJELERE YÖNELİK HARCAMALAR VE PROJELERİN GERÇEKLEŞME DURUMU**

### ***Çeşitli Ünitelerin Etüd Projeleri:***

Bu proje ödeneği ile Üniversitemizde yapılacak olan yatırımların projeleri hazırlanmaktadır. Bu kapsamda 2022 yılı Ocak-Haziran döneminde;

- Merkezi Amfi Binasının mimari ve statik uygulama projelerinin hazırlanmasına devam edilmektedir.

2022 yılı Ocak-Haziran döneminde Etüd-Proje için 97.940,00 TL bütçe gideri gerçekleşmiştir.

### ***Kampüs Altyapısı:***

Bu proje kapsamında master planımız doğrultusunda belirlenen ihtiyaçlar çerçevesinde altyapı işleri yapılmıştır. Ayrıca Kampüs içerisinde ve muhtelif fakülte binalarında elektrik ve mekanik tesisat altyapı dönüşüm işleri yapılmıştır.

2022 yılı Ocak-Haziran döneminde Kampüs Altyapısı Projesi için 1.074.392,54 TL bütçe gideri gerçekleşmiştir.

### ***Derslik ve Merkezi Birimler:***

Bu proje kapsamında 20.07.2018 tarihinde Açık İhale Usulü ile ihalesi yapılmış olan toplam 11.300 m<sup>2</sup> (5650 + 5650) kapalı alan sahip 2 adet Enstitü Binasının geçici kabulü

yapılarak hizmete açılmıştır. 28.09.2021 tarihinde Açık İhale Usulü ile ihalesi yapılmış olan Havacılık ve Uzay Bilimleri Fakültesinin yapımına devam edilmektedir.

Derslik ve Merkezi Birimler yatırım projesi kapsamında 2022 yılı Ocak-Haziran döneminde 10.740.998,94 TL harcanmıştır.

### ***Muhtelif İşler:***

Bu proje kapsamında Üniversitemiz idari ve akademik binaları ile ilgili bakım - onarım, mekânsal düzenleme ve gerekli tadilatlar yapılmaktadır. Kampüsteki eğitim-öğretim ve araştırma faaliyetlerinin kesintisiz devamının sağlanabilmesi için periyodik bakımlar, bunlara yönelik yedek parça alımları, inşaat, mekanik ve elektrik onarımları yapılmıştır. Ayrıca; laboratuvarlar için ihtiyaç duyulan makine teçhizat alımları ile bilgisayar donanım ve yazılımlarının alımı ile yeni hizmete alınan binaların tefrişi gerçekleştirilmektedir.

Proje kapsamında Ocak - Haziran 2022 döneminde 5.397.267,69 TL bütçe gideri gerçekleşmiştir.

### ***Yayın Alımı:***

Bu proje kapsamında; Kullanıcıların güncel bilgi isteklerinin karşılanması ve akademisyenlerin alanlarındaki çalışmalarını takip edebilmeleri amacıyla elektronik yayın alımına öncelik verilmiş, ANKOS Konsorsiyumu kapsamında ve kurumsal olarak abone olunan 23 adet veri tabanı ile ULAKBİM EKUAL kapsamındaki 42 adet veri tabanı ve bilgi kaynaklarını tek bir noktadan tarama olanağı sunan araştırma portalı EDS (EBSCO Discovery Service)'in aboneliği sürdürülmüş, veri tabanlarına, elektronik dergilere ve elektronik kitaplara kampus içinden ve dışından erişilmesi hizmeti verilmiştir. Bu dönemde projeye 50.000 TL likit karşılığı ödenek eklenmiştir.

Yayın Alımı kapsamında Ocak - Haziran 2022 döneminde 118.716,30 TL bütçe gideri gerçekleşmiştir.

Yukarıda sayılan yatırım projeleri dışında yıl içinde Cumhurbaşkanlığı Strateji ve Bütçe Başkanlığı ile Yükseköğretim Kurulu Başkanlığı arasında Araştırma Üniversiteleri Destekleme Programı İş Birliği Protokolü çerçevesinde Rektörlük Bilimsel Araştırma Projeleri adında yeni proje açılmış ve ilgili projeye 4.959.000 TL ödenek alınmıştır.

***III- TEMMUZ – ARALIK 2022 DÖNEMİ  
BEKLENTİ VE HEDEFLERİ İLE YÜRÜTÜLMESİ  
PLANLANAN FAALİYETLER***

## **A- GİDERLER**

Üniversitemiz Temmuz-Aralık 2022 döneminde;

- 01-Personel Giderlerinin memur maaşlarının hesaplanmasına esas olan katsayıların artışı, izin alınan kurum kadrolarına yapılacak personel atamaları ve işçi ücretlerindeki artışlar nedeniyle yıllık bütçe ödeneklerinden yaklaşık olarak % 53,56 oranında fazla gerçekleşeceği öngörülmektedir.
- 02-Sosyal Güvenlik Kurumlarına Devlet Primi Giderlerinin memur maaşlarının hesaplanmasına esas olan katsayıların artışı, izin alınan kurum kadrolarına yapılacak personel atamaları ve işçi ücretlerindeki artışlar nedeniyle yıllık bütçe ödeneklerinden yaklaşık olarak % 52,88 oranında fazla gerçekleşeceği düşünülmektedir.
- 03-Mal ve Hizmet Alım Giderlerinin 2022 mali yılı başlangıç ödeneği 14.363.000 TL olup yıl içinde yapılacak likit karşılığı ödenek kaydı, gelir fazlası karşılığı ödenek kaydı ve Cumhurbaşkanlığı Strateji ve Bütçe Başkanlığından alınacak ek ödenekler ile yılsonu harcamasının 48.477.234 TL olacağı tahmin edilmektedir.
- 05-Cari Transferler 2022 mali yılı başlangıç ödeneği 5.669.000 TL olmakla beraber YÖK Burs Destekleri ile yılın ikinci yarısında Cumhurbaşkanlığı Strateji ve Bütçe Başkanlığı Bütçe Genel Müdürlüğünden alınacak ek ödenek ile 9.663.966 TL harcanacağı düşünülmektedir. (Ek -1)
- 06- Sermaye Giderlerinin 2022 mali yılı başlangıç ödeneği 39.085.000 TL olup yıl içinde yapılacak likit karşılığı ödenek kaydı ile Cumhurbaşkanlığı Strateji ve Bütçe Başkanlığından alınacak ek ödenekler ile yılsonu harcamasının 67.228.438 TL olacağı tahmin edilmektedir.

## **B- GELİRLER**

Üniversitemiz Ocak - Haziran 2022 döneminde;

- 03-Teşebbüs ve Mülkiyet Gelirlerinde gerçekleşen şartname, basılı evrak, form satış gelirleri, örgün ve yaygın eğitimden elde edilen gelirler, ikinci öğretimden elde edilen gelirler, tezsiz yüksek lisans gelirleri, tezli yüksek lisans gelirleri, doktora gelirleri, sosyal tesis işletme gelirleri, diğer hizmet gelirleri, sosyal tesis kira gelirleri, diğer

taşınmaz kira gelirleri ve diğer çeşitli teşebbüs ve mülkiyet gelirleri kalemlerinden elde edilen gelir tahsilâtlarının, Temmuz-Aralık 2022 döneminde yapılacak tahsilatlar sonrası 2022 yılı için tahmin edilen gelirin yedi katına yakın gerçekleşeceği tahmin edilmektedir.

- 04-Alınan Bağış ve Yardımlar ile Özel Gelirlerde ise Personel Giderleri, Sosyal Güvenlik Kurumlarına Devlet Primi Giderleri, Mal ve Hizmet Alımları Giderleri ile Sermaye Giderlerinin bütçe başlangıç ödeneklerinden daha fazla gerçekleşeceği ve bu sebeple bütçe başlangıç ödeneklerinden fazla ödeneğe ihtiyaç duyulacağına öngörülmesi sebebiyle Merkezi Yönetim Bütçesine Dâhil İdarelerden Alınan Bağış ve Yardımlar adı altında alınan Hazine Yardımının. yılsonu itibarıyla planlanandan fazla olacağı öngörülmektedir.
- 05-Diğer Gelirlerde ise faiz gelirleri, kişi ve kurumlardan alınan paylar, para cezaları, öğrenci katkı payı telafi gelirleri ve diğer çeşitli gelirler altında elde edilen gelirlerin 2022 ikinci yarısı itibari ile öngörülen yıllık gelir miktarını aşacağı düşünülmektedir. (Ek -2)

### **C- FİNANSMAN**

2022 yılı sonu itibarıyla giderlerin finansman amacıyla borçlanma yapılmayacağı ve 380.594.484 TL nakit kullanılacağı öngörülmektedir. (Ek-1/3)

### **D- TEMMUZ - ARALIK 2022 DÖNEMİNDE YÜRÜTÜLMESİ PLANLANAN FAALİYETLER**

#### **D.1- Kamu Hizmet Kalitesinin Yükseltilmesi Amacıyla Yürütülmesi Planlanan Faaliyetler**

Kurum hizmet alıcılarının memnuniyetlerini ve bilgiye kolay erişimlerini sağlamak amacıyla yürütülen çalışmalara ve ISO 9001:2015 (Kalite Yönetim Sistemi) ve ISO 10002:2014 (Müşteri Şikayet Yönetim Sistemi) sistemleri iyileştirme ve geliştirme çalışmalarına Temmuz - Aralık 2022 döneminde de devam edilecektir.

## **D.2- İdareyi İlgilendiren Reform Projelerinin Gerçekleştirilmesi Amacıyla Yürütülmesi Planlanan Faaliyetler**

5018 sayılı Kanunun bütçe hazırlık ve uygulama süreçleri ile iç kontrol alanında kurumumuza yüklediği yeni görev ve sorumlulukları yerine getirebilmek amacıyla yürütülen çalışmalar sürdürülecektir.

Etkin bir mali yönetim sisteminin oluşturulabilmesinin gereği olarak giderlerin iyi bir şekilde önceliklendirilmesi ve kaynakların bu önceliklere göre tahsisi esas alınacak, kurumumuz karar verme süreçlerini güçlendirmek, mali saydamlık ve hesap verilebilirliği artırmak amacıyla yürütülen faaliyetlere devam edilecektir.

## **D.3- Bütçe Giderlerinde Tasarruf ve Etkinlik Sağlanması Amacıyla Yürütülmesi Planlanan Faaliyetler**

2022 yılı bütçe ödeneklerinin etkin ve verimli kullanılması için gerekli tedbirler alınacak ve bu çerçevede mal ve hizmet alım giderlerinde önceliği olmayan faaliyet ve projelerden vazgeçilerek tasarruf önlemleri uygulanmaya devam edilecektir.

## **D.4- Bütçe Gelir Performansının Artırılması Amacıyla Yürütülmesi Planlanan Faaliyetler**

Üniversitemiz bütçe gelirlerinin yaklaşık %97 oranındaki kısmı merkezi yönetim bütçesine dahil idarelerden alınan cari ve sermaye hazine yardımlarından oluşmaktadır. Kalan %3 lük bütçe gelirlerinin artırılması için mevzuatı çerçevesinde gerekli ve yeterli çalışmalara bu dönemde de devam edilecektir.

## **D.5- Program Düzeyinde Yürütülmesi Planlanan Özellikli Faaliyetlere İlişkin Beklentiler**

### *Hayat Boyu Öğrenme (51)*

Sürekli Eğitim Uygulama ve Araştırma Merkezimizde 2022 yılı Temmuz – Aralık döneminde, yabancı uyruklu Öğrenciler için Türkçe Kursu, Almanca Kursu ve gelecek olan



taleplere istinaden diğer yeni eğitimlerin verilmesi planlanmaktadır. Protokol bulunan firmalar aracılığıyla eğitimler 2022 yılı boyunca verilecektir.

#### *Araştırma, Geliştirme ve Yenilik (56)*

TÜBİTAK, SAN-TEZ, AB ve Uluslararası Kuruluşlar ile Doğu Marmara Kalkınma Ajansı ve NATO kaynaklarından finanse edilen projelerin yürütülmesine, sonuçlanan projelere ait raporlar hazırlanarak ilgili kurumlara gönderilmesine ve yeni projeler alınması için başvuru çalışmalarına bu dönemde de devam edilecektir. Ayrıca diğer kamu kurum ve kuruluşları ile Kalkınma Ajansları kaynaklarından finanse edilen yeni projelerin alınması çalışmaları da yapılacaktır.

#### *Yükseköğretim (62)*

Temmuz-Aralık 2022 döneminde yapılması planlanan çalışmalarımız; Öğrenci Kulüplerinin ve diğer bireysel öğrencilerin beslenme, barınma, sosyal ve kültürler etkinlikleri, sportif faaliyetler için turnuva, etkinlik, konaklama imkanı ve diğer sağlık, beslenme, barınma, kültür ve spor alanlarına ilişkin hizmetlere devam edilecektir.

### **D.6- Yürütülen Önemli Yatırım Projelerine İlişkin Bilgiler ve Temmuz - Aralık Dönemi Harcama Tahmini**

#### *Çeşitli Ünitelerin Etüd Projeleri:*

Bu proje kapsamında 2022 Temmuz-Aralık döneminde Merkezi Amfi Binasının mimari ve statik uygulama projelerinin tamamlanması planlanmaktadır.

2022 mali yılı bütçesindeki temmuz ayı itibarıyla mevcut 102.060,00 TL bütçe ödeneğinin tamamının harcanacağı öngörülmektedir.

#### *Kampüs Altyapısı:*

Bu proje kapsamında 2022 Temmuz-Aralık döneminde Üniversitemizin ihtiyaçları doğrultusunda çeşitli altyapı imalatları yapılmaya devam edecektir.

Temmuz-Aralık Döneminde bu proje kapsamında, kalan 425.607,46 TL nin harcanması planlanmaktadır.

### *Derslik ve Merkezi Birimler:*

Bu proje kapsamında 2021 Temmuz-Aralık döneminde; 28.09.2021 tarihinde Açık İhale Usulü ile ihalesi yapılmış olan Havacılık ve Uzay Bilimleri Fakültesinin yapımına devam edilecektir. Yıl içinde Strateji ve Bütçe Başkanlığı Sektörler ve Kamu Yatırımları Genel Müdürlüğüne yapılan alt proje talebimizin onaylanması halinde Marmara Deprem ve Yapı Mühendisliği Test Merkezi için çalışmalar başlatılacaktır.

Temmuz-Aralık Döneminde bu proje kapsamında 4.000.000 TL likit karşılığı ödenek ile 5.000.000 TL yatırımları hızlandırma ödenek taleplerimizin karşılanması durumunda 21.144.001,06 TL bütçe gideri yapılması planlanmaktadır.

### *Muhtelif İşler:*

Bu proje kapsamında Temmuz-Aralık 2022 döneminde;

- Makine teçhizat alt projesi kapsamında laboratuvarlarda kullanılan cihazların yedek parça ihtiyaçlarının ve revizyonlarının yapılabilmesi için ek ödeneye ihtiyaç duyulmuş olup Cumhurbaşkanlığı Strateji ve Bütçe Başkanlığı Sektörler ve Kamu Yatırımları Genel Müdürlüğünden 7.134.438 TL ek ödenek talebinde bulunulmuştur.

- Bilgisayar donanım ve yazılımlarının alımlarına devam edilecektir.

- Büyük Onarım Projesi kapsamında; Temmuz-Aralık döneminde de Üniversitemiz bünyesinde ihtiyacı olan idari ve akademik binalara iyileştirme yapılacaktır.

Muhtelif İşler Projesi kapsamında bütçe ödeneğinin ve karşılanması durumunda alınan ek ödenek tutarlarının tamamının kullanılacağı öngörülmektedir

### *Yayın Alımı:*

Temmuz-Aralık 2022 döneminde;

- ✓ Kullanıcıların talepleri ve ihtiyaçları doğrultusunda ve bütçe imkanları çerçevesinde basılı-elektronik yayın alımının yapılması,
- ✓ Ulusal ve uluslararası kütüphane ve bilgi merkezleri ile işbirliği faaliyetlerine devam edilmesi,
- ✓ Bilgi kaynaklarının seçimi, sağlanması, kataloglaması-sınıflaması ve diğer

işlemlerinin yapılarak hizmete sunulması,

- ✓ Ödünç verme faaliyetlerinin sürdürülmesi,
- ✓ Veri tabanı deneme erişimlerinin kullanıcıların erişimine açılması,

Yılsonuna kadar bu proje kapsamında tefrik edilen bütçe ödeneğin tamamının kullanılacağı öngörülmektedir.